

ERDEK MESLEK YÜKSEKOKULU

ACİL DURUM PLANI

EKİM 2019

AMAÇ:

Yapılan tüm faaliyetler sırasında oluşabilecek her türlü olağanüstü durumlarda personelin yaralanıp zarar görmesini, çevrenin olumsuz yönde etkilenmesini önlemek, acil durum yönetiminin hızlı ve doğru bir şekilde yapılmasını sağlamak için gerekli çalışma planının oluşturulmasını amaçlamaktadır.

KAPSAM:

Bu acil durum plan ve talimatları Erdek Meslek Yüksekokulu içerisinde bulunan her bir kişinin can ve mal güvenliğinin sağlanması ve çevresel kaynakların korunması durumunu kapsar.

DAYANAK:

Bu plan İş Sağlığı ve Güvenliği Kanunu'nun 11 inci, 12 inci ve 30 uncu maddelerine dayanılarak hazırlanan ve 28681 sayılı 18.06.2013 tarihli Resmi Gazete'de yayımlanan İşyerlerinde Acil Durumlar Hakkında Yönetmelik'ine dayanılarak hazırlanmıştır.

ACİL DURUM TANIMLARI VE ETKİLERİ:

Yönetimin acil müdahalesini ve olayı kontrol altına alıp sonlandırmak için gerekli kaynakların olaya dâhil edilmesini gerektiren durumlar aşağıda sıralanmıştır.

- Yangın
- Patlama
- Sabotaj ve terör eylemleri
- Deprem
- Sel ve su baskınları
- Zehirli veya korozif kimyasalların dağılması
- Gıda Zehirlenmesi

Meydana gelebilecek bu acil durumlar; ciddi yaralanma ve ölümlere, ciddi çevresel hasarlara neden olabilir.

ACİL DURUM UYARISININ (ALARMININ) VERİLMESİ:

Herhangi bir acil duruma maruz kalan ve/veya gören herhangi biri ilk müdahale için bulunduğu yerde varsa telefon veya telsizle, yoksa hızlı bir şekilde birim yetkilisine (Müdür ya da yerine görevlendirdiği bir yetkili) haber verecektir. Haberi alan birim yetkilisi de acil durum ekiplerine durumu bildirecektir.

ACİL TOPLANMA BÖLGESİ: Kampüs Otoparkı.

ACİL DURUMLARDA KULLANILACAK MALZEME VE EKİPMAN BİLGİLERİ:

Erdek Meslek Yüksekokulu, acil duruma yönelik kullanılacak ekipmanlar Ek-3 krokilerinde belirtildiği gibi konumlandırılmışlardır. Ekipman sayıları ve özellikleriyle alakalı bilgi aşağıdaki gibidir;

ERDEK MESLEK YÜKSEKOKUKU	
Yangın Dolabı (Su ve Hortum)	4 adet
Yangın Tüpü (Kuru Tip 6kg)	8 adet
(Yangın dolabının içerisinde)	4 adet
Yangın Butonu	3 adet
Duman Dedektörü	Yok
Işıklı/sesli İkaz Lambası	3 adet
İlk Yardım Çantası	2 adet

Kullanılan Ekipmanların Uygunluğu: Kullanılan tüm yangın ekipmanları TSE standartlarına uygundur.

Tatbikat Eğitimi: Birim bünyesinde tüm çalışanlara her yıl uygulamalı olarak tahliye, yangın söndürme ve alarm, ilk yardım tatbikatları yaptırılmalıdır.

ACİL DURUM EYLEMLERİ:

Acil durum ihbarını alan çalışan Acil Durum Ekip yöneticisinin talimatıyla kurtarma ekibinin 'acil toplanma' sahasında toplanmasını sağlar. Kurtarma ekibine acil durumun türü, büyüklüğü ve yeri hakkında gerekli bilgiler verildikten sonra; ekip lideri ekibin kurtarma operasyonu için gerekli ekipmanları ve kişisel koruyucu malzemelerini almalarını sağlar. Daha sonra operasyon bölgesine hareket edilir.

Deprem acil durumu halinde öncelikle, toplanma bölgesinden gelecek olan personel mevcudu bilgisine bağlı olarak kayıp veya enkaz altında bulunabilecek insanların kurtarma çalışmalarını başlatacaktır.

Yangın acil durumu halinde öncelikle, yangın söndürme ekibi ilk müdahaleyi yapar ve en yakın yerel itfaiye teşkilatına haber verir (İtfaiye: 112). Diğer acil durum ekipleri ile birlikte yangına müdahalede ortak çalışılır.

Acil durum halinin sona ermesinden sonra, acil durum olayının tekrarlanmaması için tüm tedbirlerin alınıp alınmadığı gözden geçirilir.

ACİL DURUMLARDA HABERLEŞME:

Acil durumun yürütülmesi anında binada haberleşmeler çalışır durumda ise dahili telefon veya cep telefonları vasıtasıyla sağlanacaktır.

Olayın büyüklüğüne bağlı olarak ambulans istenecek (Acil 112), acil durumun yangın olması veya dönüşmesi ihtimalinde ise yerel itfaiye (İtfaiye 112) teşkilatına haber verilecektir.

ACİL DURUM TALİMATLARI:

YANGIN DURUMU

Birimde herhangi bir yangın çıkması durumunda yangını ilk gören kişi yangın ihbar sistemi var ise yangın ziline basacak ihbar istemi bulunmuyorsa az üç kez yüksek sesle YANGIN VAR diye bağırarak, ardından ilgili birim sorumlusuna haber verecektir ve şartlar uygunsa aşağıda sıralananları yapacaktır.

- Çevrenizdeki çalışanları uyarın.
- Kendi can güvenliğinizi tehlikeye atmadan yangına en yakın yangın söndürücülerle ilk müdahaleyi yapın.
- Elektrik yangınlarında kesinlikle su kullanmayın.
- Kendi can güvenliğinizi tehlikeye atmadan yangının büyümesine neden olabilecek çalışan makine ve ekipmanları durdurup gerekli emniyetini alın.
- Parlayıcı, patlayıcı kimyasallar varsa yangının onlara ulaşmasını engelleyici önlemler alın.
- Yangın bölgesine gelen iş yeri yangın söndürme ekibine olay ile ilgili bilgi verin ve ekip üyesi değilseniz olay yerinden uzaklaşın.
- Tahliye emri verilmesi durumunda, ekip üyesi değilseniz derhal ACİL TOPLANMA BÖLGESİNE gidin. (EK-3 Krokide belirtilmiştir.)
- Alevlerin çoğaldığı bir ortamda binadan çıkış mümkün değilse;
 - dolap vb. yerlere saklanılmamalı, en yakın pencereye gidip dışarıda bulunanlar ile iletişim kurun.

- Dumanın etkisini azaltmak için yardım gelene kadar eğilerek ve sürünerek hareket edin, ıslak bir bez veya bir mendil kullanarak ağız ve burnu kapatarak nefes alın.
- Alev almış kıyafetleri söndürmek için koşmadan yere yatarak yuvarlanın.
- Başka bir odadan gelen duman veya yanık kokusu olması halinde kapınızı açmayın ve kapınıza dokunmayın.
- Eğer vücudun çeşitli yerlerinde yanık oluşmuşsa, hemen soğuk su tutun
- Acil toplanma Bölgesine giderken tahliye için ayrılmış yolları kullanın.
- Acil toplanma Bölgesine giderken panik yapmayın ve telaşa kapılmayın.
- İş yeri veya acil durum yönetimince verilecek işe dönün emrine kadar çalışmayın.
- Yangın talimatı ek-1 de bulunmaktadır.

İŞ KAZASI DURUMU

- Bir kişinin ciddi yaralandığını veya tıbbi müdahaleye ihtiyaç duyduğunu gördüyseniz iş yeri ilk yardım ekibine haber veriniz veya verdiriniz.
- İlk Yardım eğitim ve bilginiz varsa ilk yardım ekibi veya sağlık ekipleri gelinceye kadar gerekli ise ilk yardım yapınız.
- Birim sorumlusuna veya ilk yardım ekibine ulaşamadıysanız derhal en yakın hastaneye haber veriniz.
- Yaralının veya hastanın durumunu kısaca tarif ediniz.
- Yaralı veya hasta sayısını söyleyiniz.
- Gerekirse ilk yardım ekibi veya sağlık görevlilerine yardımcı olunuz.

GIDA ZEHİRLENMESİ

- İlk yardım ekibine haber verin ve ambulans çağırın.
- İlk yardım ekibinde iseniz ilk müdahaleyi yapın.
- Hastanın/hastaların yanında varsa işyeri hekimi, yoksa sağlık personeli, o da yoksa ilk yardım ekininden bir kişinin refakatçi olarak bulunmasını sağlayın.
- Refakatçi olarak hastanın/hastaların sağlık durumunun sonuçlarını takip edin, olayın ortaya çıkma şekli inceleyin ve olay raporunun hazırlanmasında yardımcı olun.

DOĞAL AFET DURUMU

DEPREM DURUMU

- Deprem olduğunu anladığınızda bina içerisinde bulunuyorsanız ve çıkışa çok yakın bir noktada iseniz dışarı çıkarak acil toplanma bölgesine gidin.
- Dışarı çıkamıyorsanız sallantı tamamlanıncaya kadar;
 - ❖ Büroda çalışıyorsanız başınızı koruyarak çelik dolapların önüne, masanın altına veya bina kolonları yanına girin.
 - ❖ Bina dışında iseniz binalardan ve elektrik direklerinden uzak durun.
- Çömelme işlemi kollarınızı başınızın üstüne koyup, ana karnında duran bebek vaziyetinde yapın.
- Yukarıdan bir cisim düşme tehlikesi olan noktalardan uzak durun.
- Pencere veya balkonlardan atlamayın.
- Araba içerisinde iseniz arabayı açık bir alana sürün ve orada kalın.
- Deprem sırasında mümkünse tehlike yaratacak makineleri durdurun.
- Deprem sırasında mümkünse tehlikeli olabilecek çalışan ekipmanların enerjilerini kapatın.
- Şartlar uygunsa kırılan, sızan kimyasalların yayılmasını önlemek için müdahale edin.
- Sallantı bittiğinde panik yapmadan acil toplanma yerine gidin.

SEL BASKINI DURUMU

- Panik yapmadan acil durum alarm düğmesine basılmalıdır.

- İşyerinizi boşaltmanız gerekiyorsa elektrik, doğalgaz vb.enerji kaynaklarını kapatın.
- Su ile kaplanmış yollara girmeden önce yolun derinliğini kontrol edin.
- İş yerinin dışındaysanız hemen yüksek bir yere çıkın.
- Dibi görülmeyen hiçbir sel suyuna yürüyerek, yüzerek ya da arabayla girmeyin. Hızla akan 15-20 cm derinlikteki suyun bir insanı devirebileceğini akıldan çıkarmayın!
- Aracınızı selden etkilenmeyecek bir yere çekin.

KİMYASAL MADDE SIZINTISI DURUMU

- Gerekirse acil durum ikazı verin ve birim yöneticisine haber veriniz.
- Eğer sızan veya dökülen madde parlayıcı özellikte ise ona yakın ısı kaynaklarını bölgeden uzaklaştırın.
- Tehlike oluşturan madde hakkında bilgi sahibi iseniz ve güvenliğinizi tehlikeye atmayacaksınız mümkünse sızıntıyı kaynağında (musluğun veya vananın kapatılması vb) engelleyiniz.
- Maske, eldiven, gözlük vb malzemeler kullanarak ve kendinizi tehlikeye atmadan sızıntının yayılım alanını bariyerlerle çevirerek dağılmasını engelleyiniz.
- Kimyasalın malzeme güvenlik bilgi formunda (MSDS) yazılı esaslara göre kimyasalın tehlikelerini izole etmek için (havalandırma, soğutma vb) gerekli tedbirleri alın.
- Kimyasalın malzeme güvenlik bilgi formunda yazılı esaslara göre gerekli tedbirleri alarak mümkünse temizleme işlemi yapın.

SABOTAJ VE PATLAMA DURUMU

- Çevrenizdeki insanları uyarın.
- Birim amirimize ve güvenlik teşkilatına haber verin.
- Sabotajın etkisine bağlı olarak yukarıda sayılan acil durum eylemlerini uygulayın.

EKİPLER VE EKİPLERDE GÖREVLİ PERSONEL:

YANGIN SÖNDÜRME EKİBİ	Kenan BOZOĞLU
	Ercan YAZICI
	Rıza KIRKGÖZ
	Ayşe CANAN
KURTARMA EKİBİ	Öğr.Gör. Yasin TURNA
	Bilal UYDAŞ
	Ayhan DEHMAN
	Yasemin ÇÜREN
KORUMA VE GÜVENLİK EKİBİ	Dr.Öğr.Uyesi Samet ÇEVİK
	Hakan OZ
	Mustafa DELİKANLI
ENERJİ KAYNAKLARI EKİBİ	Öğr.Gör. Aytaç TOPTAŞ
	Mustafa ERİŞ
	Kadir AKGÜL
ULAŞIM EKİBİ	Dr.Öğr.Uyesi Ali MAZAK
	Ibrahim ONDER
	Ferhat ÇEVİKOĞLU

EKİPLERİN GÖREVLERİ:

YANGINLA SÖNDÜRME EKİP ÜYELERİNİN GÖREV VE SORUMLULUKLARI

- Herhangi bir yangın ve kurtarma olayında paniğe kapılmamalı ve kendisi ile başka bir kişiyi tehlikeye atmadan söndürme ve kurtarma çalışmalarını yapmalıdır.
- Sorumlu bulunduğu alan ve bölümlerde çıkacak yangına derhal müdahale etmeli, yangını söndürmeli ve yayılmasına mani olmalıdır.

- Bu çalışmada yangın olayı yerine en yakın olan ekip üyesi mevcut yangın söndürücüyü alıp rüzgarı arkasına alarak;
 - ❖ Cihazın mührünü kopartmalı,
 - ❖ Cihazın pimini çekmeli,
 - ❖ Cihazın hortum ucundan çıkan yangın söndürücü maddeyi alevin ön ve alt kısmına doğru tutarak alevin arkasına doğru söndürerek ilerlemeli,
 - ❖ Elektrikli cihaz, kablo, pano, jeneratör vb. elektrik yangınlarında yangınlarda kesinlikle su kullanmamalı, kuru toz tipi yangın söndürücü kullanılmalı,
- Yangın esnasında ve sonrasında yangın ve kurtarma ekip başkanının vereceği talimatları yerine getirilmelidir.
- İşyerinde periyodik olarak düzenlenen yangın eğitimlerine ve yangın tatbikatlarına katılmalıdır.
- İşyerinde alınmış yangın tedbirlerini sürekli kontrol altında tutmalıdır. Tespit ettiği aksaklıkları yangın söndürme ve kurtarma ekip başkanına bildirilmelidir.
- İşyerinde olağan durumlarda Acil (yangın) kaçış yollarını denetleyerek sürekli kullanılabilir durumda olmasını sağlamalıdır.
- İtfaiye ve gelen diğer müdahale, kurtarma ekiplerine yardımcı olmalıdır.

KURTARMA VE ULAŞIM EKİP ÜYELERİNİN GÖREV VE SORUMLULUKLARI

- İşyerinde olağan durumlarda Acil (yangın) kaçış yollarını denetleyerek sürekli kullanılabilir durumda olmasını sağlamalıdır.
- Acil Durumlarda bina boşaltılırken yol göstermelidir.
- Acil Durumlarda bina boşaltıldıktan sonra odaları tek tek kontrol ederek kalan olup olmadığı belirlenmelidir.
- Diğer ekip personeline yardımcı olunmalıdır.

KORUMA VE GÜVENLİK EKİP ÜYELERİNİN GÖREV VE SORUMLULUKLARI

- Acil Durumlarda olabilecek muhtemel panik ve kargaşayı önlemeye çalışmalıdır
- Binaya ilgisiz insanların girmesi engellenmelidir.
- Binadan boşaltılan eşyaları muhafaza altına alınmalı yetkililere teslim edilmelidir.
- Diğer ekip personeline yardımcı olunmalıdır.

ENERJİ KAYNAKLARI EKİP ÜYELERİNİN GÖREV VE SORUMLULUKLARI

- Acil Durumlarda binadaki mevcut mutfaklarda, çay ocaklarında, kafe, yemekhane, kantin vb. yerlerde LPG tüplerinin ve su vanalarının kapatılmasından, elektrik ve doğalgaz gibi enerjileri kesmekten sorumludurlar.
- Diğer ekip personeline yardımcı olunmalıdır.

İLK YARDIM EKİP ÜYELERİNİN GÖREV VE SORUMLULUKLARI

- İşyerinde ilkyardım amacıyla bulunan sedye, ilaç, sargı malzemeleri vb. araç- gereç ve cihazlarının tespitini yapmalıdır.
- Tespit edilen aksaklıkları, acil durum yöneticisi ve işveren veya işveren vekilini bildirerek bunların giderilmesini sağlamalı ve takibini yapmalıdır.
- İşyerinde meydana gelen yangın, patlama, iş kazası vb. durumlarda yangın ve kurtarma ekip başkanı ile birlikte çalışmalıdır.
- Kişilerin yaralanması ile sonuçlanan olaylarda personeli göreve acilen sevk ederek ilkyardım çalışmalarını yönetmelidir.

BİRİM	ADI SOYADI
MÜDÜR	Dr.Öğr.Üyesi Ali MAZAK
MÜDÜR YARDIMCISI	Dr. Öğr. Üyesi Samet ÇEVİK
MÜDÜR YARDIMCISI	Öğr.Gör. Yasin TURNA
YÜKSEKOKUL SEKRETERİ	Kenan BOZOĞLU
AKADEMİK PERSONEL	Dr.Öğr.Üyesi Ali MAZAK
	Dr.Öğr.Üyesi Samet ÇEVİK
	Öğr.Gör. Yasin TURNA
	Dr.Öğr.Üyesi Melahat YILDIRIM SAÇILIK
	Öğr.Gör. Yasemin OĞUZLAR TEKİN
	Öğr.Gör. Aytaç TOPTAŞ
	Öğr.Gör. Özlem AYDOĞDU ATASOY
	Öğr.Gör. Ömer Faruk ÖZEL
	Öğr.Gör. Ceyhan ÇİÇEKÇİ
	Öğr.Gör. Onur AKDOĞAN
Öğr.Gör. Semih SARIPEK	
İDARİ PERSONEL	Bilg. İşletmeni - İbrahim ÖNDER
	Memur - Ferhat ÇEVİKOĞLU
	Hiz. Memur - Rıza KIRKGÖZ
	Hiz. Memur - Kadir AKGÜL
SÖZLEŞMELİ PERSONEL	Ayhan DEHMAN
	Bilal UYDAŞ
	Ayşe CANAN
	Yasemin ÇÜREN
	Hakan ÖZ
	Ercan YAZICI
	Mustafa DELİKANLI
Mustafa ERİŞ	

EK-1

YANGIN ÖNLEME VE SÖNDÜRME

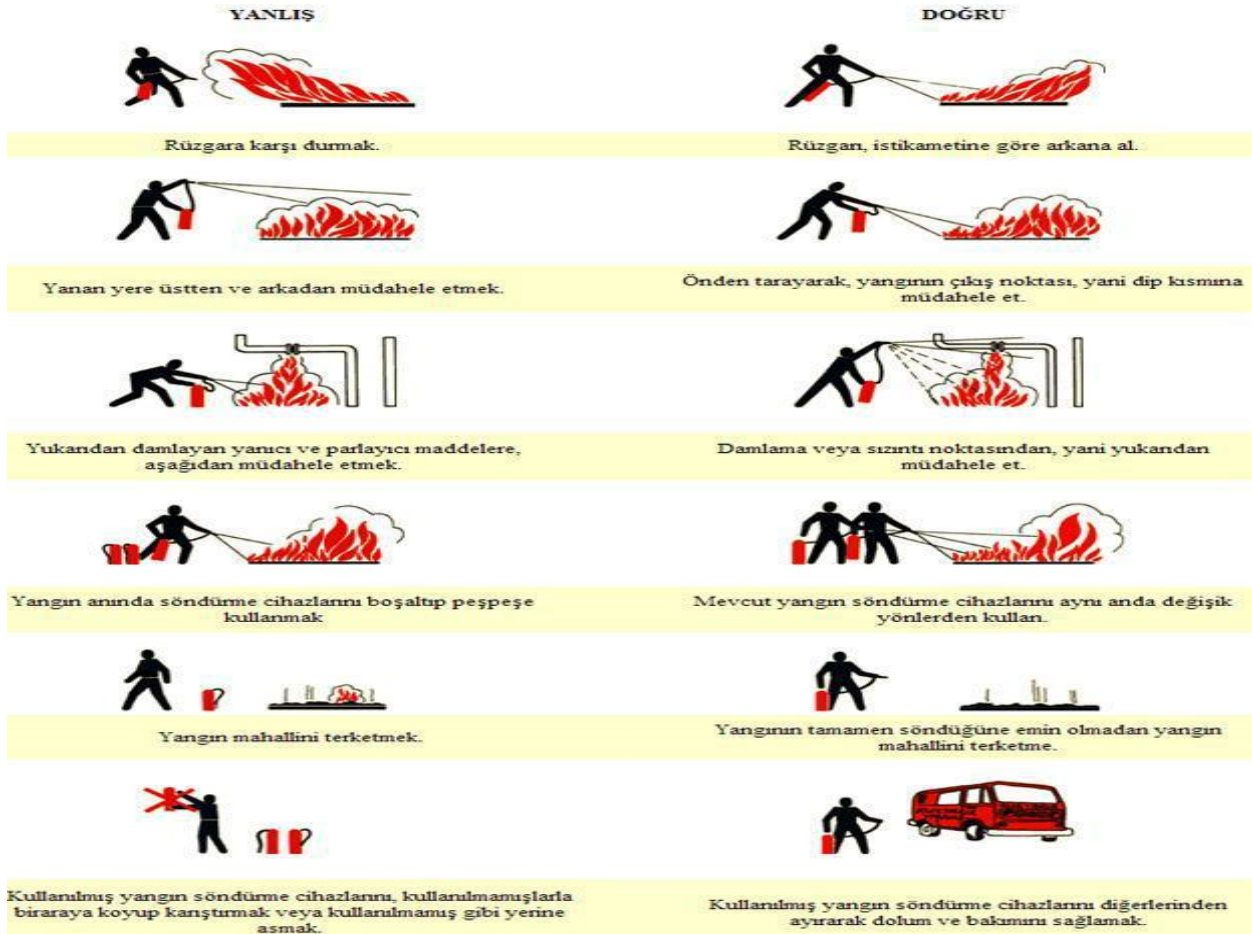
BİR YANGIN HALİNDE

- 1) TELEŞLANMAYINIZ VE YAPACAĞINIZI ÖNCEDEDEN BİLİNİZ.
- 2) BULUNDUĞUNUZ YERDE YANGIN İHBAR DÜĞMESİ VARSA BASINIZ SİGORTALARI KAPATINIZ.
- 3) YANGINI ÇEVRENİZDEKİLERE, ÇEVRE KAT VE BİNALARDAKİLERE DUYURUNUZ.
- 4) İTFAİYE TEŞKİLATINA HABER VERMEK İÇİN **(110) NOLU** NUMARAYA TELEFON EDİNİZ.
- 5) YANGIN YERİNİN ADRESİNİ KISA VE DOĞRU BİLDİRİNİZ.
- 6) MÜMKÜN İSE YANGININ CİNSİNİ BİLDİRİNİZ. (BİNA, AKARYAKIT, LPG GİBİ.)
- 7) İTFAİYE GELENE KADAR YANGININ BÜYÜMEMESİ İÇİN YANGIN SÖNDÜRME CİHAZLARI İLE MÜDAHALE EDİNİZ.
- 8) YANGIN YAYILMAMASI İÇİN KAPI VE PENCERELERİ KAPATINIZ.
- 9) YANGIN ANINDA KENDİNİZİVE BAŞKALARINI TEHLİKEYE ATMAYINIZ.
- 10) GÖREVLİLERDEN BAŞKASININ YANGIN ALANINA GİRMESİNE ENGEL OLUNUZ.
- 11) TAHLİYE ESNASINDA ÖNCELİK SIRASINI BİLİNİZ.

Bu bölüm binaların yangından korunması hakkında yönetmelik gereğince Yangın Önleme ve Söndürme Yönergesi doğrultusunda hazırlanmıştır.

Amaç: bina ve kat içerisinde çıkabilecek başlangıç yangınlarının söndürülmesini, itfaiye gelene kadar büyümeden kontrol altında tutulmasını, yayılmasını önlemek can ve mal kaybını azaltılması acil tedbirlerin uygulanmasıdır.

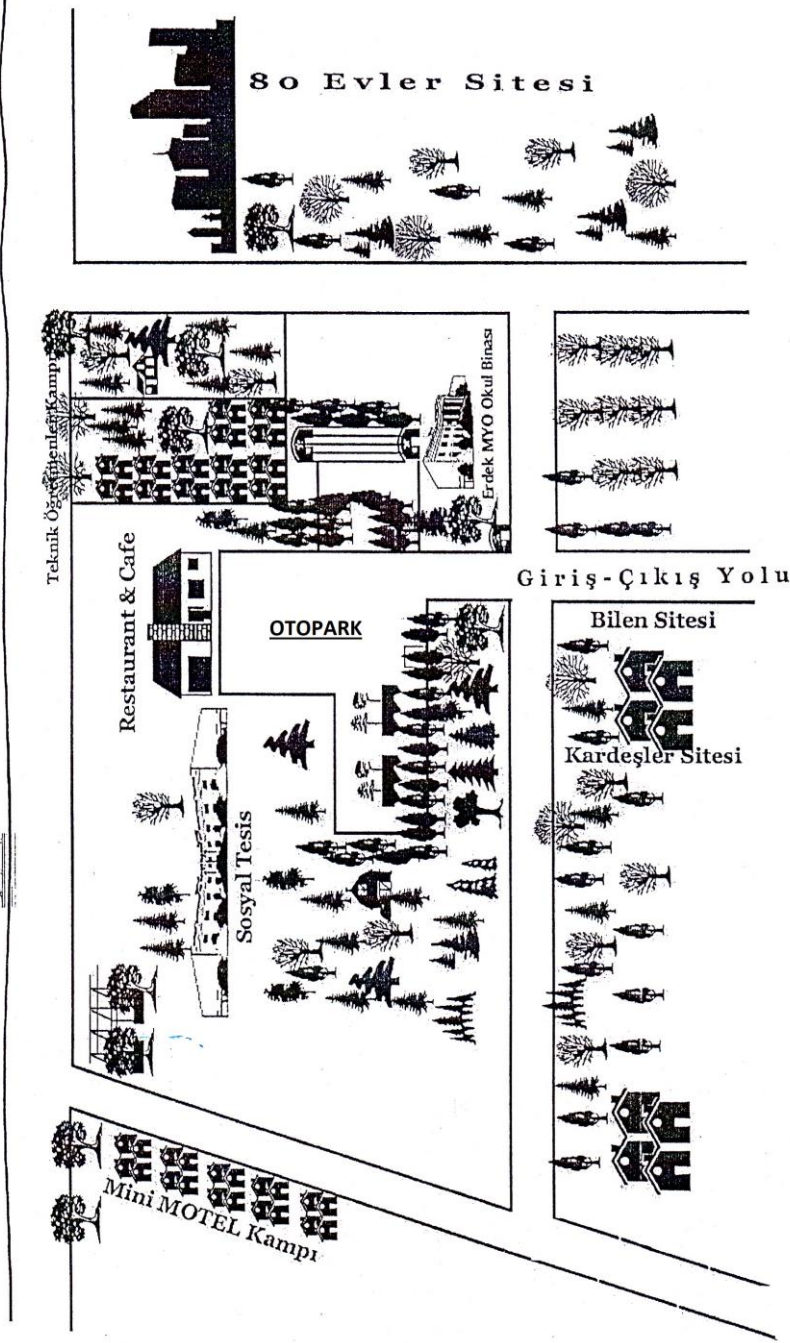
Fakültemizde çalışan tüm personel ve ziyaretçiler yangına sebebiyet vermemek için tedbirli olmaya ve bildirimde belirtilen hususlara aynen uymaya mecburdur. Yangına karşı bina içinde korunma tedbirlerin aldırılmasından, yangın söndürme malzemelerin korunmasından ve hazır tutulmasından, ekiplerin oluşturulmasından ve yangın esnasında sevk ve idare edilmesinden sorumludur.



EK-2 LÜZUMLU TELEFONLAR

Yangın (İtfaiye)	112
Acil servis (Ambulans)	112
Alo Doktorum Yanımda	113
Zehir Danışma	114
Alo Zabıta	153
Polis İmdat	112
Jandarma İmdat	112
Sahil Güvenlik	158
Uyuşturucu Bilgi Hattı	171
Tüketici Hattı	175
Alo Gürültü	176
Sağlık Danışma	184
Su Arıza	185
Elektrik Arıza	186
Doğalgaz Acil	187
Telefon Arıza	121
Alo Valilik	179
İl Afet Müdürlüğü	266 249 51 02
Afad Çağrı	122

EK-3 ERDEK MESLEK YÜKSEKOKULU YERLEŞKE KROKİSİ

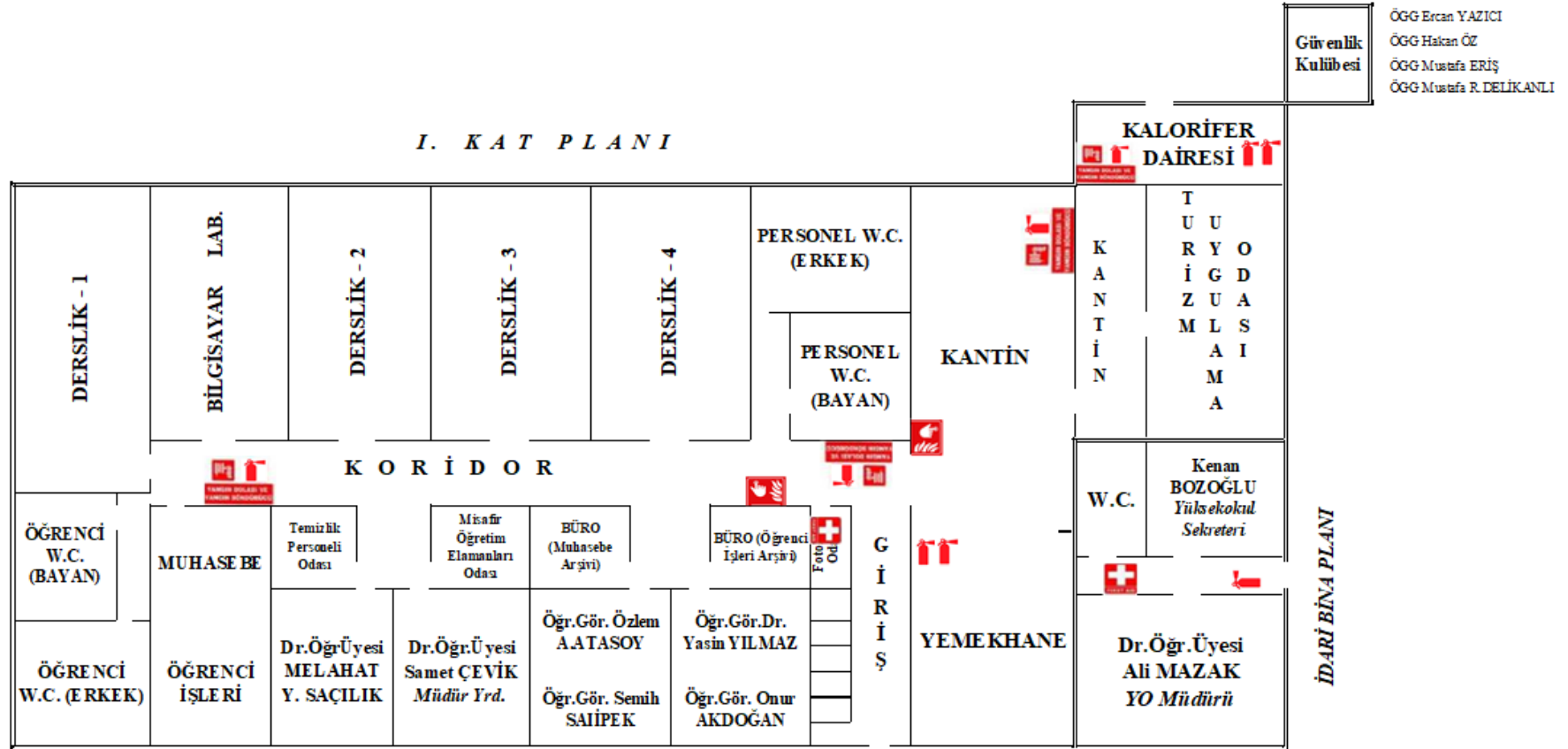


ERDEK MESLEK YÜKSEKOKULU KROKİSİ

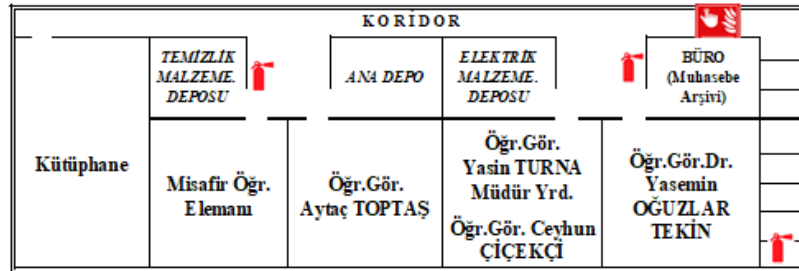
Genel Yüzölçümü Toplamı : 21.264 m²

Kullanılan Kapalı Alan : 1.042 m²

EK-4 ERDEK MESLEK YÜKSEKOKULU YANGIN PLANI



II. KAT PLANI



ERDEK MESLEK YÜKSEKOKULU BİNA İÇ PLAN KROKİSİ

***Resmi Kayıtlı Plan Değildir.**

