



**BANDIRMA ONYEDİ EYLÜL
ÜNİVERSİTESİ**

SAĞLIK BİLİMLERİ FAKÜLTESİ

**FİZYOTERAPİ VE REHABİLİTASYON
BÖLÜMÜ**

2021-2025 STRATEJİK PLAN RAPORU

İÇİNDEKİLER

TABLolar.....	2
BÖLÜM BAŞKANI SUNUMU.....	3
1. BİR BAKIŞTA STRATEJİK PLAN	5
A. Misyon	5
B. Vizyon	5
C. Temel Değerler	5
D. Eğitim Amaçları	5
E. Amaç ve Hedefler	6
F. Temel Performans Göstergeleri	7
2. GİRİŞ	8
A. Stratejik Planın Amacı	8
B. Stratejik Planın Kapsamı	8
C. Stratejik Planın Hukuki Dayanakları	8
3. STRATEJİK PLAN HAZIRLIK SÜRECİ	9
A. Stratejik Planlama Sürecinin Organizasyonu	9
B. Strateji Geliştirme Kurulu	9
C. Stratejik Planlama Ekibi	10
D. 2021-2025 Stratejik Plan Hazırlık Programı	10
4. DURUM ANALİZİ	12
A. Kurumsal Tarihçe	12
B. Paydaş Analizi	13
C. Kuruluş İçi Analiz	15
D. Akademik Faaliyetler Analizi	24
E. GZFT Analizi	26
5. STRATEJİ GELİŞTİRME: AMAÇ, HEDEF VE STRATEJİLERİN BELİRLENMESİ	28
A. Amaçlar ve Hedefler	28
B. Hedef Kartlar	31
6. MALİYETLENDİRME	49
7. İZLEME VE DEĞERLENDİRME	50

TABLolar

Tablo 1: Temel Performans Göstergeleri	7
Tablo 2: Strateji Geliştirme Kurulu (Sağlık Bilimleri Fakültesi Birim Kalite Komisyonu)	9
Tablo 3: Stratejik Planlama Ekibi (Fizyoterapi ve Rehabilitasyon Bölüm Kalite Komisyonu)	10
Tablo 4: Stratejik Plan Hazırlık Programı	10
Tablo 5: Paydaş Önceliklendirme Tablosu	13
Tablo 6: Fizyoterapi ve Rehabilitasyon Bölümü Organizasyon Şeması	16
Tablo 7: Akademik Personel Sayısı	17
Tablo 8: Birim Bazda Akademik Personel Dağılımı	17
Tablo 9: Öğrenci Sayıları	18
Tablo 10: Yıllara Göre Öğrenci Analizi	19
Tablo 11: Yıllara Göre Yabancı Uyruklu Öğrenci Sayıları	20
Tablo 12: Yıllara Göre Dezavantajlı Öğrenci Sayıları	20
Tablo 13: Fakülte Yapı Alan Dağılımı	21
Tablo 14: Yerleşke Mülkiyet Durumu	21
Tablo 15: Bandırma Onyedü Eylül Üniversitesi Sağlık Bilimleri Fakültesi Fizyoterapi ve Rehabilitasyon Bölümü Mevcut Mesleki Eğitim Laboratuvar Alan Dağılımı	22
Tablo 16: Mevcut Laboratuvar Cihaz Sayısı	22
Tablo 17: Kütüphane Kaynakları	22
Tablo 18: Abone Olunan Veri Tabanları	22
Tablo 19: TÜBİTAK ULAKBİM (EKUAL) Kapsamında Ücretsiz Sağlanan Veri Tabanları	23
Tablo 20: Kurumsal Arşiv ve Açık Erişim Sistemi	23
Tablo 21: Akademik Faaliyetler Analizi	24
Tablo 22: GZFT Analizi	26
Tablo 23: GZFT Stratejileri	27
Tablo 24: Sorumlu Birim	30
Tablo 25: Hedefe İlişkin Risk ve Kontrol Faaliyetleri	44

BÖLÜM BAŞKANI SUNUMU



Bandırma Onyeddi Eylül Üniversitesi, “Geleceğe Açılan Köprü” misyonuyla 23 Nisan 2015 tarih ve 29335 sayılı Resmi Gazete’de yayımlanan 6640 sayılı Kanun ile kurulmuştur. 23 Nisan 2015 tarih ve 29335 sayılı Resmi Gazete’de yayımlanan 6640 sayılı Kanun ile Balıkesir Üniversitesine bağlı bulunan Bandırma Sağlık Yüksekokulu, fakülteye dönüştürülmüş adı ve bağlantısı değiştirilerek Sağlık Bilimleri Fakültesi olmuştur. Sağlık Bilimleri Fakültesi bünyesinde yer alan Fizyoterapi ve Rehabilitasyon Bölümümüz 2018-2019 Eğitim Öğretim yılında öğrenci kabul etmeye başlamıştır.

Bölümümüz, hareket ve fonksiyon bozukluklarını önlemek, belirlemek, tedavi etmek ve sağlıkla ilgili yaşam kalitesini artırmak için gerekli fizyoterapi ve rehabilitasyon bilgi, beceri ve yeterliliğe sahip, kazandığı bilgi, beceri ve tutumları toplumun değişen ihtiyaçlarına göre modifiye edebilen, inovatif çözümler oluşturabilen, araştırmacı, yaşam boyu öğrenme ve kanıta dayalı uygulama becerisine sahip, yenilikçi, teknoloji kullanımına açık, iş süreçlerini yönetebilen, etik değerlere saygılı, interdisipliner ve transdisipliner çalışma modelleri içinde yer alabilen fizyoterapistler yetiştirmeyi, mezunlarımızın kurum ve özel hastaneler, özel eğitim merkezleri, fizik tedavi ve rehabilitasyon tedavi merkezleri, spor kulüpleri, yaşlı bakım ve huzurevleri, belediyeler, toplum sağlığı merkezleri ve üniversiteler gibi kurum ve kuruluşlarda istihdam etmesini sağlamayı hedeflemektedir.

Genç ve dinamik bir yapıya sahip olan bölümümüz, tam donanımlı olarak ve yaşam boyu öğrenme ilkesini benimseyerek, kanıta dayalı Fizyoterapi ve Rehabilitasyon uygulamalarını güçlendirmenin yanında sağlığın korunması ve geliştirilmesine de katkı sağlamaktadır. Bu

bağlamda bölümümüzün misyonu; “Etik ve toplumsal değerleri benimseyen, insan haklarına saygılı, topluma katkı sağlayan, katılımcı ve paylaşımcı, çağdaş, araştırmacı, yaşam boyu öğrenme ve kendini geliştirme becerisine sahip, mesleki ve bilimsel alanda nitelikli ve yetkin fizyoterapistler yetiştirmektir.” olarak belirlenmiştir.

2021-2025 Stratejik Plan Raporu, Bandırma Onyedi Eylül Üniversitesi Sağlık Bilimleri Fakültesi Fizyoterapi ve Rehabilitasyon Bölümü’nün vizyonu doğrultusundaki hedeflerine ulaşmak için oluşturulmuş bir yol haritasıdır. En önemli hedefimiz; Eğitim ve bilime hem ulusal hem de uluslararası düzeyde katkı sağlayan, yenilikçi, mezunlarının öncelikli olarak tercih edilmesini sağlayan bir bölüm olmaktır.

Şeffaflık ve katılımcılık ilkeleri ile hesap verme sorumluluğu çerçevesinde hazırladığımız strateji planımızın tüm aşamalarında emeği geçen çalışanlarımıza ve paydaşlarımıza teşekkür eder, 2021-2025 Stratejik Plan Raporunun hem üniversitemize, hem fakültemize, hem de bölümümüze hayırlı olmasını dilerim.

Doç. Dr. Ebru KAYA MUTLU

Fizyoterapi ve Rehabilitasyon Bölüm Başkanı

1. BİR BAKIŞTA STRATEJİK PLAN

A. Misyon

Etik ve toplumsal değerleri benimseyen, insan haklarına saygılı, topluma katkı sağlayan, katılımcı ve paylaşımcı, çağdaş, araştırmacı, yaşam boyu öğrenme ve kendini geliştirme becerisine sahip, mesleki ve bilimsel alanda nitelikli ve yetkin fizyoterapistler yetiştirmektir.

B. Vizyon

Eğitim ve bilime hem ulusal hem de uluslararası düzeyde katkı sağlayan, yenilikçi, mezunlarının öncelikli olarak tercih edilmesini sağlayan bir bölüm olmaktır.

C. Temel Değerler

- ❖ Etik ve Toplumsal Değerlere Bağlılık
- ❖ Saydamlık ve Hesap Verilebilirlik
- ❖ Özgün Eğitim-Öğretim
- ❖ Mesleki ve Bilimsel Eğitim ve Araştırma
- ❖ Disiplinler arası Çalışma
- ❖ Katılımcılık ve Paylaşımcılık
- ❖ Yaşam Boyu Öğrenme Bilinci

D. Eğitim Amaçları

1-Hareket ve fonksiyon bozukluklarını belirlemek, önlemek, tedavi etmek ve sağlıkla ilgili yaşam kalitesini artırmak için gerekli fizyoterapi ve rehabilitasyon bilgi, beceri ve yeterlilikleri ile donanmış,

2-Mesleki etik ilkeleri ve toplum yararını gözeterek,

3-Araştırmacı, yenilikçi, yaşam boyu öğrenme ve kanıta dayalı uygulama becerisine sahip olan,

4-Ulusal ve uluslararası düzeyde diğer sağlık profesyonelleri ile iş birliği içinde olabilen fizyoterapistler yetiştirmektir.

E. Amaç ve Hedefler

A1. Küresel rekabete uygun, nitelikli ve yetkin fizyoterapistler yetiştirecek şekilde eğitim-öğretimin kalitesini artırmak.

- ❖ **H1.1** Lisans eğitim-öğretimin niteliğini ve niceliğini artırmak.
- ❖ **H1.2** Uygulamalı ders imkânlarını nitelik ve nicelik olarak artırmak.
- ❖ **H1.3** Eğitim ve öğretim altyapısını geliştirmek.

A2. Ulusal ve uluslararası alanda araştırma geliştirme faaliyetlerini nitelik ve nicelik olarak artırmak ve girişimcilik kapasitesini geliştirmek.

- ❖ **H2.1** Akademik yayın sayısını nitelik ve nicelik olarak artırmak.
- ❖ **H2.2** Bölümde yürütülen araştırma sayısını artırmak.
- ❖ **H2.3** Araştırma altyapısını ve bölüm laboratuvarlarını geliştirmek.
- ❖ **H2.4** Bölümün diğer üniversitelerdeki Fizyoterapi ve Rehabilitasyon bölümlerine göre tercih edilme sıralamasını üst sıralara çıkarmak.
- ❖ **H2.5** Girişimcilik faaliyetlerini artırmak.

A3. Sürdürülebilir kurum kültürü ile özgür ve özgün akademik düşünme ortamına temel oluşturacak fiziksel, sosyo-kültürel yapıyı ve insan kaynaklarını geliştirmek/güçlendirmek.

- ❖ **H3.1** Bölümün kalite güvence sistemini güçlendirmek.
- ❖ **H3.2** Paydaşlarla iletişim ve katılımı artırmak.

A4. Tüm paydaşlarla işbirliği içerisinde çevresel, kültürel ve sosyal gelişmeye destek vererek toplumsal sorumluluk faaliyetlerini artırmak.

- ❖ **H4.1** Sosyal sorumluluk faaliyetlerini artırmak.
- ❖ **H4.2** Sosyal, kültürel ve bilimsel aktivitelere yönelik etkinlikleri artırmak.

A5. Uluslararası iş birliklerini ve öğrenci-personel hareketliliğini artırmak.

- ❖ **H5.1** Değişim programlarından yararlanan bölümdeki öğrenci ve akademik personel sayısını artırmak.

F. Temel Performans Göstergeleri ¹

Tablo 1: Temel Performans Göstergeleri

Performans Göstergeleri	Başlangıç Dönemi Değeri (2021)	Plan Dönem Sonu Hedeflenen Değer (2025)
PG.1.1.1. Öğretim elemanı başına düşen öğrenci sayısı **	30,30	26,47
PG.1.1.2. Lisans ders planlarındaki seçmeli ders sayısı**	48	50
PG.1.1.3. Akreditasyon başvurusu yapmak	-	Akredite olma
PG.1.2.1. Paydaş sayısı artırılarak Klinik Uygulama I ve II derslerinin yapılabileceği kurum sayısı*	8	13
PG.1.3.1. Eğitim ve öğretim amaçlı laboratuvar sayısı *	1	5
PG.2.1.1. SCI, SCI-Expanded, SSCI, AHCI ve ESCI kapsamındaki dergilerde yayınlanan yayın sayısı *	10	13
PG.2.2.1. Ulusal (TÜBİTAK, Kalkınma Ajansı ve diğer kamu) ve uluslararası kuruluşlar tarafından desteklenen proje sayısı *	-	2
PG.2.2.2. BAP tarafından desteklenen proje sayısı*	1	2
PG.2.3.1. Eğitim amaçlı laboratuvarlardaki makine, teçhizat ve ekipman sayısı**	22	32
PG.2.4.1. Tüm üniversitelerdeki Fizyoterapi ve Rehabilitasyon Bölümlerinin taban puanlarına göre bölümümüzün sıralaması	67	63
PG.2.5.1. Başvurulan patent/marka/faydalı model sayısı *	-	1
PG.3.1.1. Bölümde kalite güvence sistemine yönelik düzenlenen toplantı sayısı*	-	3
PG.3.2.1. Paydaşlarla organize edilen toplantı sayısı**	1	3
PG.3.2.2. Paydaşlara yönelik yapılan eğitim seminerlerinin sayısı*	1	2
PG.4.1.1. Öğrenciler tarafından yapılan sosyal sorumluluk proje/faaliyet sayısı*	1	2
PG.4.1.2. Paydaşlarla organize edilen sosyal sorumluluk proje/faaliyet sayısı	-	2
PG.4.2.1. Bölümümüz önderliğinde veya ortaklığında düzenlenen ulusal/uluslararası konferans, çalıştay, sempozyum, kongre ve kolokyum faaliyet sayısı*	-	3
PG.4.2.2. Bölümümüz öğrencilerine yönelik organize edilen kişisel gelişim/kariyer günleri etkinliklerinin sayısı*	1	1
PG.5.1.1. Yurtdışı değişim programlarından yararlanan öğrenci sayısı*	-	2
PG.5.1.2. Yurtdışı değişim programlarından yararlanan akademik personel sayısı*	-	1
Bölümümüzün öğretim elemanı sayısı **	10	
Bölümümüzün öğrenci sayısı **	306	
Bölümümüzün yabancı uyruklu öğrenci sayısı **	76	

¹ (*) işaretli performans göstergelerinde kümülatif veri değerleri kullanılırken, (**) işaretli performans göstergelerinde ise yıllık veri değerleri kullanılmıştır.

2. GİRİŞ

A. Stratejik Planın Amacı

Üniversitemizin ve fakültemizin misyonu, vizyonu ve temel değerleri ile uyumlu olarak belirlenen bölümümüzün amaç ve hedeflerinin, güçlü ve zayıf yönlerinin, fırsat ve tehditlerinin nesnel bir şekilde saptanıp, değerlendirilerek kaliteli bir kurumsal girişim sürecinin başlatılmasını ve sürdürülmesini sağlamaktır.

B. Stratejik Planın Kapsamı

2021-2025 döneminde, Bölümümüzün orta ve uzun vadeli amaçlarını, hedef ve önceliklerini, performans ölçütlerini ve bunları gerçekleştirmek için izlenecek yöntemleri kapsar.

C. Stratejik Planın Hukuki Dayanakları

Bu stratejik plan, 10.12.2003 tarih ve 5018 sayılı “Kamu Mali Yönetimi ve Kontrol Kanunu”nda yer alan stratejik planlamaya ilişkin hükümleri, 26 Mayıs 2006 tarihli ve 26179 sayılı Resmi Gazete’de yayımlanan “Kamu İdarelerinde Stratejik Planlama Kılavuzu” (3. Sürüm) ve “Üniversiteler için Stratejik Planlama Rehberi” hükümleri ve Bandırma Onyedi Eylül Üniversitesi 2021-2025 Stratejik Planı doğrultusunda hazırlanmıştır.

3. STRATEJİK PLAN HAZIRLIK SÜRECİ

A. Stratejik Planlama Sürecinin Organizasyonu

Bandırma Onyedi Eylül Üniversitesi Sağlık Bilimleri Fakültesi Fizyoterapi ve Rehabilitasyon Bölümü'nün stratejik plan çalışmaları Rektör tarafından Genelge-1 ile başlatılmış olup Bölümün Stratejik Planlama Ekibi (Fizyoterapi ve Rehabilitasyon Bölüm Kalite Komisyonu) ile yürütülen çalışmalar sonucunda belirlenen amaç ve hedefler, Strateji Geliştirme Kurulu (Sağlık Bilimleri Fakültesi Birim Kalite Komisyonu)'nda karara bağlanarak Dekan onayına sunulmuştur. Sürecin tüm aşamaları Strateji Geliştirme Daire Başkanlığı'nın koordinasyonunda ve Stratejik Planlama Ekibi'nin desteğiyle tamamlanmıştır.

B. Strateji Geliştirme Kurulu

Birim Kalite Komisyonu Başkanı ve Dekan Yardımcısı Doç. Dr. Ebru KAYA MUTLU başkanlığında, Sağlık Bilimleri Fakültesi'nin yetkililerinin katılımıyla teşkil edilen Sağlık Bilimleri Fakültesi Birim Kalite Komisyonu, sürecin ana aşamalarını ve çıktılarını kontrol etmiş, sorumlu oldukları bölümlerin stratejik planlama sürecine aktif katılımlarını sağlamış ve tartışmalı hususları görüşerek, hazırlanan eylem planlarını Dekanlığın onayına sunmuştur.

Tablo 2: Strateji Geliştirme Kurulu (Sağlık Bilimleri Fakültesi Birim Kalite Komisyonu)

Adı Soyadı	Birim
Doç. Dr. Ebru KAYA MUTLU	Sağlık Bilimleri Fakültesi (Başkan-Dekan Yardımcısı)
Dr. Öğr. Üyesi Yasemin KUNDURACI	Sağlık Bilimleri Fakültesi (Üye)
Dr. Öğr. Üyesi Gönül YILMAZ DÜNDAR	Sağlık Bilimleri Fakültesi (Üye)
Dr. Öğr. Üyesi Zeynep ACA	Sağlık Bilimleri Fakültesi (Üye)
Dr. Öğr. Üyesi Yasemin ASLAN	Sağlık Bilimleri Fakültesi (Üye)
Dr. Öğr. Üyesi Burçin AKÇAY	Sağlık Bilimleri Fakültesi (Üye)
Alp ÖZALP	Sağlık Bilimleri Fakültesi (Üye)
Burcu YILDIRIM	Sağlık Bilimleri Fakültesi (Üye-Öğrenci Temsilcisi)

C. Stratejik Planlama Ekibi

Sağlık Bilimleri Fakültesi Birim Kalite Komisyonu koordinasyonunda, bölümün temsilcilerinden oluşmuştur. Komisyon, stratejik plan hazırlık programını hazırlamış ve onaylanmak üzere Sağlık Bilimleri Fakültesi Birim Kalite Komisyonu'na sunmuştur. Stratejik planlama çalışmaları, Sağlık Bilimleri Fakültesi Birim Kalite Komisyonu'nca alınan kararlar ve verilen görevler doğrultusunda Fizyoterapi ve Rehabilitasyon Bölüm Kalite Komisyonu tarafından son şekli verilen Bölümümüzün 2021-2025 Stratejik Planı, Sağlık Bilimleri Fakültesi Birim Kalite Komisyonu'na sunulmuştur.

Tablo 3: Stratejik Planlama Ekibi (Fizyoterapi ve Rehabilitasyon Bölüm Kalite Komisyonu)

Adı Soyadı	Birim
Doç. Dr. Ebru KAYA MUTLU	Fizyoterapi ve Rehabilitasyon Bölümü (Komisyon Başkanı)
Dr. Öğr. Üyesi Burçin AKÇAY	Fizyoterapi ve Rehabilitasyon Bölümü (Üye)
Dr. Öğr. Üyesi Fatma Nur YILMAZ	Fizyoterapi ve Rehabilitasyon Bölümü (Üye)
Arş. Gör. Şule KEÇELİOĞLU	Fizyoterapi ve Rehabilitasyon Bölümü (Üye)
Arş. Gör. Esra KESKİN	Fizyoterapi ve Rehabilitasyon Bölümü (Üye)
Burcu YILDIRIM	Fizyoterapi ve Rehabilitasyon Bölümü (Öğrenci Temsilcisi)

D. 2021-2025 Stratejik Plan Hazırlık Programı

Bandırma Onyediy Eylül Üniversitesi Sağlık Bilimleri Fakültesi Fizyoterapi ve Rehabilitasyon Bölümü 2021-2025 Stratejik Plan Hazırlık Programı Tablo 4'te gösterilmiştir.

Tablo 4: Stratejik Plan Hazırlık Programı

	FAALİYETLER	SORUMLULAR	TARİH
HAZIRLIK ÇALIŞMALARI	Stratejik Plan hazırlama eğitimi	Kalite Koodinatörlüğü	22/06/2022
	Sağlık Bilimleri Fakültesi Birim Kalite Komisyonu'nun oluşturulması	Dekan	02/02/2022
	Fizyoterapi ve Rehabilitasyon Bölüm Kalite Komisyonu'nun oluşturulması	Bölüm Koordinatörü	15/08/2022
	Stratejik Plan bilgilendirmesi	Bölüm Başkanı	22/09/2022
	İş takviminin (programının) oluşturulması	Fizyoterapi ve Rehabilitasyon Bölüm Kalite Komisyonu	16/08/2022

	Bölüm Stratejik Planı'nın hazırlanıp Dekanlığın onayına sunulması	Sağlık Bilimleri Fakültesi Birim Kalite Komisyonu	31/10/2022
	Bölüm Stratejik Planı'nın yayınlanması	Bölüm Başkanı	
DURUM ANALİZİ	Kurumsal tarihçe, paydaş analizi, bölüm içi analiz, akademik faaliyetler analizi, GZFT analizi	Fizyoterapi ve Rehabilitasyon Bölüm Kalite Komisyonu	30/09/2022
		Bölüm Başkanı	30/09/2022
GELECEĞE BAKIŞ	Miyon, vizyon ve temel değerlerin belirlenmesi	Fizyoterapi ve Rehabilitasyon Bölüm Kalite Komisyonu	10/10/2022
		Bölüm Başkanı	10/10/2022
FARKLILAŞMA STRATEJİSİ	Konum tercihi, başarı bölgesi tercihi, değer sunumu tercihi, temel yetkinlik tercihi	Fizyoterapi ve Rehabilitasyon Bölüm Kalite Komisyonu	22/08/2022
		Bölüm Başkanı	22/08/2022
STRATEJİ GELİŞTİRME: Amaç, Hedef ve Stratejilerin Belirlenmesi	Amaçlar, hedefler, performans göstergeleri, stratejiler, hedef riskleri ve kontrol faaliyetleri	Fizyoterapi ve Rehabilitasyon Bölüm Kalite Komisyonu	31/08/2022
		Bölüm Başkanı	31/08/2022
STRATEJİK PLANIN OLUŞTURULMASI		Fizyoterapi ve Rehabilitasyon Bölüm Kalite Komisyonu	28/10/2022
		Bölüm Başkanı	28/10/2022
STRATEJİK PLANIN DEKANLIK'A SUNULMASI		Bölüm Başkanı	31/10/2022
İZLEME VE DEĞERLENDİRME		Fizyoterapi ve Rehabilitasyon Bölüm Kalite Komisyonu	29/12/2023

4. DURUM ANALİZİ

A. Kurumsal Tarihçe

Bandırma Onyedi Eylül Üniversitesi, “Geleceğe Açılan Köprü” misyonuyla 23 Nisan 2015 tarih ve 29335 sayılı Resmi Gazete’de yayımlanan 6640 sayılı Kanun ile kurulmuştur. Üniversitemiz 23 yıllık köklü bir geçmişe sahip olan Balıkesir Üniversitesi’nden devralınan eğitim kurumları ile akademik hayatına başlamıştır. 23 Nisan 2015 tarih ve 29335 sayılı Resmi Gazete’de yayınlanan 6640 sayılı Kanun ile Balıkesir Üniversitesine bağlı bulunan Bandırma Sağlık Yüksekokulu, fakülteye dönüştürülmüş adı ve bağlantısı değiştirilerek Sağlık Bilimleri Fakültesi olmuştur. Sağlık Bilimleri Fakültesi bünyesinde yer alan Fizyoterapi ve Rehabilitasyon Bölümümüz 2018-2019 Eğitim Öğretim yılında öğrenci kabul etmeye başlamıştır. Bölümümüz 2022-2023 eğitim öğretim yılı itibariyle 1 profesör, 1 doçent, 4 doktor öğretim üyesi ve 5 araştırma görevlisi olmak üzere 11 akademik personel ile eğitim vermektedir. Bölümümüzde yüz yüze ve uzaktan (max %25, üniversite zorunlu ve seçmeli dersleri dahil) olmak üzere hibrit olarak eğitim verilmektedir.

Bölümümüz ÖSYM’nin yaptığı TYT-AYT (YKS) sınavında sayısal puan (SAY) türünden öğrenci almaktadır. 2021 kontenjanımız 72’dir. 2021 sayısal taban puan başarı sıralaması 279.762’dir.

Fizyoterapi ve Rehabilitasyon Bölümümüzde eğitim-öğretim 4 yıl olup dili Türkçe’dir. Yükseköğretim Kurulunun 26.03.2019 tarih ve 3573 sayılı kararı ile;

- Ortopedik Fizyoterapi ve Rehabilitasyon Anabilim Dalı,
- Nörolojik Fizyoterapi ve Rehabilitasyon Anabilim Dalı ve
- Kardiyopulmoner Fizyoterapi ve Rehabilitasyon Anabilim Dalı kurulmuştur.

Fizyoterapi ve Rehabilitasyon Bölümü eğitim programının amaçları; hareket ve fonksiyon bozukluklarını belirlemek, önlemek, tedavi etmek ve sağlıklı ilgili yaşam kalitesini artırmak için gerekli fizyoterapi ve rehabilitasyon bilgi, beceri ve yeterlilikleri ile donanmış, mesleki etik ilkeleri ve toplum yararını gözeten, araştırmacı, yenilikçi, yaşam boyu öğrenme ve kanıta dayalı uygulama becerisine sahip olan, ulusal ve uluslararası düzeyde diğer sağlık profesyonelleri ile iş birliği içinde olabilen fizyoterapistler yetiştirmektir.

B. Paydaş Analizi

Stratejik plan hazırlanırken iç ve dış paydaşların görüş ve önerilerinin alınması, sistematik şekilde analiz edilmesi ve bunların plana mümkün olduğunca yansıtılması amaçlanmıştır.

Paydaşların Önceliklendirilmesi

Bu bölümde Bandırma Onyedi Eylül Üniversitesi Sağlık Bilimleri Fakültesi Fizyoterapi ve Rehabilitasyon Bölümü'nün ilişkili olduğu, doğrudan ya da dolaylı etkisi olan kişi, kurum ya da kuruluşlar tanımlanmıştır. Yapılan çalışmalar sonucunda, paydaşların öncelikle iç ve dış paydaş olarak iki kısma ayrılması uygun görülmüş, daha sonra bölümün eğitim amaçlarını gerçekleştirmesi için Bandırma Onyedi Eylül Üniversitesi 2021-2025 Stratejik Planı dikkate alınarak, her bir paydaşın önem derecesi, etki derecesi ve önceliği Tablo 5'deki gibi belirlenmiştir.

Tablo 5: Paydaş Önceliklendirme Tablosu

Paydaş Adı	İç Paydaş/ Dış Paydaş	Önem Derecesi	Etki Derecesi	Önceliği
Rektörlük	İç Paydaş	Yüksek	Güçlü	Bilgilendir
Dekanlık	İç Paydaş	Yüksek	Güçlü	Bilgilendir
Akademik Personel	İç Paydaş	Yüksek	Güçlü	Birlikte Çalış
İdari Personel	İç Paydaş	Yüksek	Güçlü	Birlikte Çalış
Diğer Fakültelerdeki Bölümler	İç Paydaş	Orta	Orta	Birlikte Çalış
Emekli Personel	Dış Paydaş	Yüksek	Güçlü	İzle
Öğrenciler	İç Paydaş	Yüksek	Güçlü	Birlikte Çalış
Mezunlar	Dış Paydaş	Yüksek	Güçlü	İzle
Kurum Dışı Sağlık Çalışanları	Dış Paydaş	Yüksek	Güçlü	Birlikte Çalış
Sivil Toplum Kuruluşları	Dış Paydaş	Orta	Zayıf	Çıkarlarını Gözet, Çalışmalara Dahil Et
Diğer Üniversitelerin Fizyoterapi ve Rehabilitasyon Bölümleri	Dış Paydaş	Orta	Orta	Bilgilendir

PAYDAŞ ANKETLERİ

Stratejik plan kapsamında iç ve dış paydaşların Üniversiteye dair görüş, değerlendirme, beklenti ve düşüncelerini belirlemek amacıyla anket çalışmasının yapılması Stratejik Plan Hazırlama Komisyonu'na kararlaştırılmıştır. Alınan bu karar doğrultusunda iç paydaşları oluşturan akademik personel, idari personel, öğrenciler ile dış paydaşları oluşturan diğer üniversiteler, mezun öğrenciler, kamu kurum ve kuruluşlarına Stratejik Plan Hazırlama Komisyonu tarafından anketler hazırlanmıştır.

Dış Paydaş Anketlerinin Değerlendirilmesi

Üniversite tarafından hazırlanan dış paydaş anketleri web ortamı ile birlikte Elektronik Belge Yönetim Sistemi (EBYS) üzerinden veya e-posta yoluyla bölümümüz ile paylaşılmaktadır. Klinik Uygulama dersi ve yaz stajları kapsamında dış paydaşlarımız olan kurum dışı sağlık çalışanlarına ve mezunlara dış paydaş anketleri gönderilmiştir. Ayrıca bölüm olarak da mezunlarımızın “Mezun Takip Formu” ile memnuniyet düzeyleri sorgulanmaktadır. Mezun memnuniyetleri Mezun Takip ve İletişim Komisyonu tarafından her yılsonu düzenli olarak raporlanmaktadır. Sonuç raporları Mezun Takip ve İletişim Komisyonu tarafından Bölüm Başkanlığı'na sunulmaktadır.

İç Paydaş Anketlerinin Değerlendirilmesi

Fakülte bazında bölümlere özel hazırlanan, her dersin çıktıklarına yönelik değerlendirme imkanı sunan anketler EBYS sistemi ile bölümümüze iletilmiştir. Anketler iç paydaşlara (öğrenciler, akademik personel vb.) sunulmuştur. Ayrıca bölümümüzde her dönem sonu her bir ders ve dersi veren öğretim elemanı ile ilgili sorular içeren memnuniyet anketlerinin öğrenciler tarafından gönüllülük esasına dayanarak Google Forms aracılığıyla doldurulması istenmektedir. Formların sonuç raporları Fizyoterapi ve Rehabilitasyon Bölümü Kalite Komisyonu tarafından raporlanmakta ve Bölüm Başkanlığı'na sunulmaktadır.

Paydaş Analiz Sonuçları

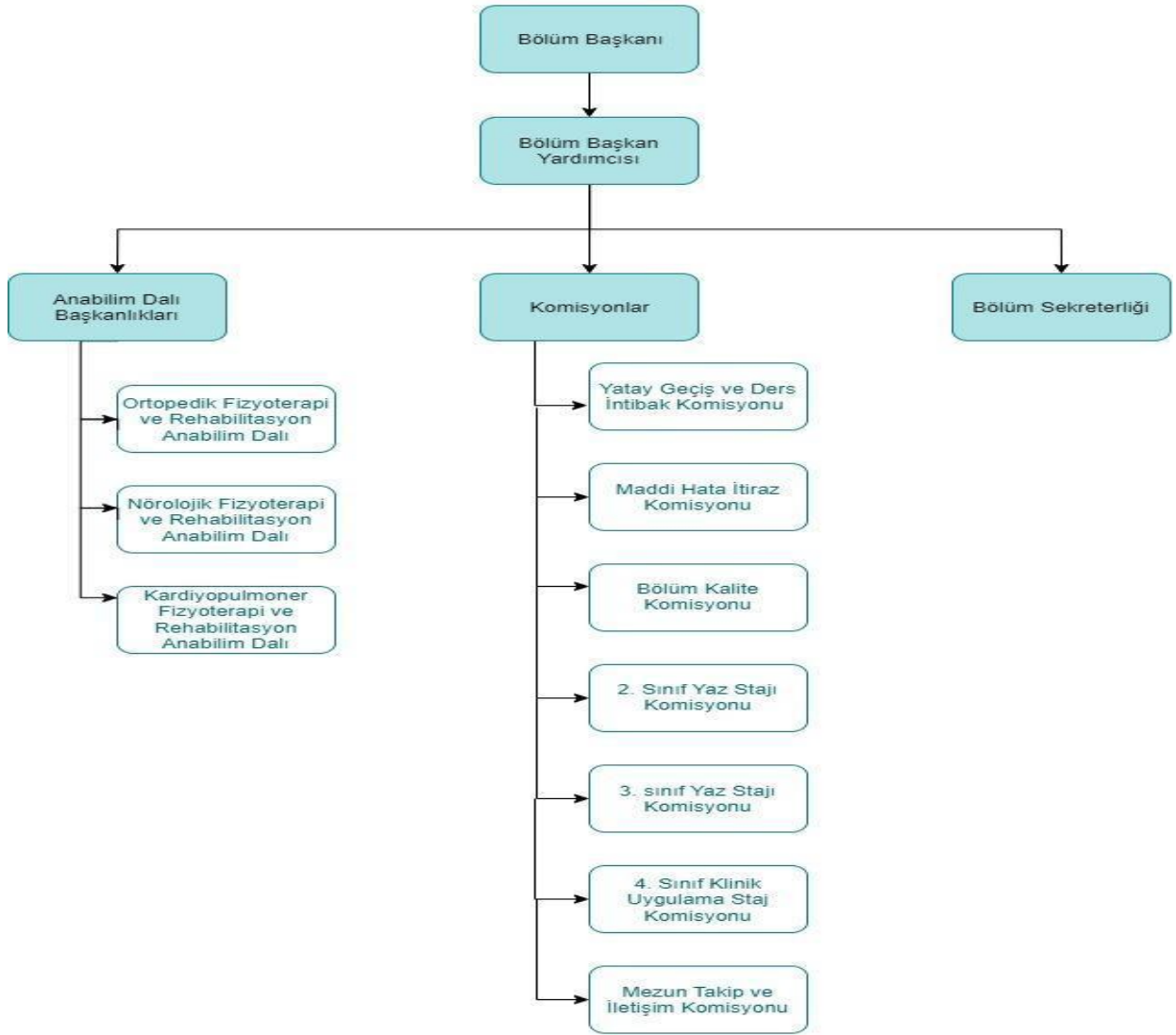
Üniversitemiz tarafından yapılan anketler düzenli olarak Kalite Koordinatörlüğü tarafından raporlanmaktadır. 2021-2022 eğitim öğretim yılına yönelik uygulanan anket sonuçlarına göre öğrencilerimizin memnuniyet düzeyi %70 ve üzerindedir. Öğrencilerin uygulamalı

eđitimlerden genel memnuniyet oranları %77.42'dir. Ayrıca bölümümüzde her dönem sonu yapılan anket sonuçlarına göre de genel memnuniyet oranı %80 üzerinde seyretmektedir. Mezun Takip Formu ile elde edilen sonuçlara göre ilk mezunlarımızın memnuniyet oranları %92'dir.

C. Kuruluş İçi Analiz

Kuruluş içi analiz; insan kaynaklarının yetkinlik düzeyi, kurum kültürü, teknoloji ve bilişim altyapısı, fiziki ve mali kaynaklara ilişkin analizlerin yapılarak bölümün mevcut kapasitesinin değerlendirilmesidir. Fizyoterapi ve Rehabilitasyon Bölümü'nün Yönetim ve Organizasyon yapısı 2547 sayılı Yükseköğretim Kanunu Hükümleri ile 124 sayılı Kanun Hükmünde Kararname'ye göre belirlenmiştir. Bölümün Yönetim Organları Bölüm Başkanı ve Bölüm Başkan Yardımcısıdır. Bölümümüzde görev alan akademik personelin görev ve sorumlulukları 2547 ve 2914 sayılı Kanunlar'da, idari personelin görev ve yetkileri ise 657 sayılı Devlet Memurları Kanunu'nda tanımlanmıştır. Tablo 6'da Fizyoterapi ve Rehabilitasyon Bölümü Organizasyon Şeması yer almaktadır.

Tablo 6: Fizyoterapi ve Rehabilitasyon Bölümü Organizasyon Şeması



İnsan Kaynakları Yetkinlik Analizi

Bandırma Onyedi Eylül Üniversitesi Sağlık Bilimleri Fakültesi Fizyoterapi ve Rehabilitasyon Bölümü'nde 2022 yılı itibariyle 11 akademik personel görev yapmaktadır. Türkiye'nin en genç devlet üniversitelerinden olduğumuz için bölümümüzde akademik personel sıkıntısı yaşanmaktadır. Ancak, bölümümüzün kurulduğu günden bugüne akademik personel sayısındaki artış devam etmektedir. İlk stratejik planımız olan 2021-2025 Stratejik Planı'nda öncelikli amaç ve hedeflerimiz arasında; eğitim ve araştırma fonksiyonlarımızı en üst düzeyde gerçekleştirebilmek amacıyla nitelikli akademik personel sayısının artırılması bulunmaktadır.

Tablo 7'de Bölümümüzün son beş yılına ait akademik personel sayılarının dağılımı, ünvanların ve kadroların doluluk oranları dikkate alınarak sunulmuştur.

Tablo 7: Akademik Personel Sayısı

Unvan/Yıl	2017		2018		2019		2020		2021		2022	
	Dolu	Boş	Dolu	Boş	Dolu	Boş	Dolu	Boş	Dolu	Boş	Dolu	Boş
Prof. Dr.			1		1		1		1		1	
Doç. Dr.											1	
Dr. Öğr. Üyesi			3		4		4		4		4	
Araş. Gör.	1		2		2		5		5		5	
Toplam	1		6		7		10		10		11	

Tablo 8: Birim Bazda Akademik Personel Dağılımı

Birim/Unvan/Cinsiyet	Profesör			Doçent			Dr. Öğr. Üyesi			Araş. Gör.			Öğr. Gör. (Ders Verecek)			Öğr. Gör. (Zorunlu Ortak Ders)			Öğr. Gör. (Uyg. Birim)			Toplam
	K	E	T	K	E	T	K	E	T	K	E	T	K	E	T	K	E	T	K	E	T	
Ortopedik Fizyoterapi ve Rehabilitasyon Anabilim Dalı		1	1	1		1	1		1	1	2											5
Nörolojik Fizyoterapi ve Rehabilitasyon Anabilim Dalı						2		2	1		1											3
Kardiyopulmoner Fizyoterapi ve Rehabilitasyon Anabilim Dalı						1		1	2		2											3
Genel Toplam		1	1	1		1	4		4	4	1	5										11

Eđitim ve Öğretim Analizi

Bölümümüzde 2021-2022 Eğitim-Öğretim Yılında 426 lisans öğrencisi öğrenim görmektedir. Kontenjan doluluk oranımız %100'dür, orta ve uzun vadede aynı şekilde devam etmesi öngörülmektedir.

Tablo 9: Öğrenci Sayıları

BİRİM ADI	I. ÖĞRETİM			II. ÖĞRETİM			TOPLAM		GENEL TOPLAM
	E	K	Toplam	E	K	Toplam	E	K	
1.SINIF	35	86	121						121
2.SINIF	48	68	116						116
3.SINIF	41	68	109						109
4.SINIF	22	58	80						80
TOPLAM	146	280	426						426

Bölümümüzde 2018-2019 ve 2021-2022 Eğitim-Öğretim Yıllarında öğrenim gören öğrenci sayılarının dağılımları, Tablo 10'da belirtilmektedir.

Ayrıca Tablo 10’da, 2018-2019 ve 2021-2022 Eğitim-Öğretim Yılları süresince eğitim öğretim faaliyetlerinde bulunan öğrencilerimizin cinsiyetleri ve eğitim düzeyleri bulunmaktadır.

Tablo 10: Yıllara Göre Öğrenci Analizi

	2016-2017			2017-2018			2018-2019			2019-2020			2020-2021			2021-2022		
	KI Z	ER KE K	T O P L A M	KI Z	ER KE K	T O P L A M	KI Z	ER KE K	TO P L A M	KIZ	ER KE K	TOP LA M	KIZ	ERK EK	TOP LA M	KIZ	ERKEK	TOP L AM
LİSANS							58	22	80	126	63	189	194	112	306	280	146	426
TOPLAM							58	22	80	126	63	189	194	112	306	280	146	426

Tablo 11: Yıllara Göre Yabancı Uyruklu Öğrenci Sayıları

	2016- 2017	2017- 2018	2018- 2019	2019- 2020	2020- 2021	2021- 2022
Yabancı Uyruklu Öğrenci Sayısı	-		16	46	76	110

Tablo 12: Yıllara Göre Dezavantajlı Öğrenci Sayıları

	2016- 2017	2017- 2018	2018- 2019	2019- 2020	2020- 2021	2021- 2022
Dezavantajlı Öğrenci Sayısı	0	0	0	1	0	0

Tablo 11’de yıllara göre yabancı uyruklu öğrenci sayıları yer alırken, Tablo 12’de ise yıllara göre eğitim-öğretim faaliyetlerinde bulunan dezavantajlı öğrenci sayılarının dağılımları yer almaktadır.

Kurum Kültürü Analizi

Fizyoterapi ve Rehabilitasyon Bölümü, 2015 yılında kurulan Bandırma Onyediy Eylül Üniversitesi’nin kurum kültürünü benimsemiş, tecrübeli personel kadrosuyla kurum kültürü ve aidiyetini koruyarak varlığını devam ettirmiş, devamlı yenileme ve iyileştirme süreçleriyle gelişimini sürdürmüştür. Yeni kurulan bir kurum olarak, oluşturulacak verimli, üretken ve kaliteyi önceleyen kurum kültürünün sürdürülmesi ve benimsenmesinin daha kolay olacağı öngörülmektedir. Bu bağlamda Üniversitemizde kurum kültürüne ilişkin temel tespitlerin yapılması, geliştirilecek yeni yaklaşımların çerçevesinin belirlenmesi için Üniversitemiz Kalite Koordinatörlüğü bünyesinde çalışmalar başlatılmıştır. İlk veriler ışığında, üretken, paylaşımcı, verimli ve temel değerlere bağlı bir kurum kültürü geliştirmeye yönelik çalışmalara başlanmıştır.

Bölümümüzün misyon, vizyon ve değerleri Üniversitemizin ve Fakültemizin misyon, vizyon ve değerleri ile uyumludur. Bölümümüz hem eğitim-öğretim hem de araştırma-geliştirme süreçleri açısından Üniversitemizin öğretim, araştırma politikası ile uyumlu bir yol izlemektedir. Bölümümüzde, insana, çevreye ve etik değerlere en üst seviyede özen gösteren, bilgiyi ve teknolojiyi iyi kullanan, disiplinli, kendine güvenen, proje tabanlı ve takım

çalışmasına yatkın bireyler yetiştirmek temel hedeftir. Bu amaçla bölümümüz nitelikli eğitim-öğretim uygulamalarını, ihtiyaç odaklı bilgi teknoloji desteğini, kamu ve sanayi sektörleriyle iş birliğini içinde barındırmaktadır. Bölümümüzde sağlık hizmeti verilmesi hususunda da çalışmalar ve iyileştirmeler devam etmektedir. Tüm akademik personel ve öğrenciler de süreçlere dahil olmakta ve aktif katılım sağlamaktadırlar. Kurum kültürünün tanımlanması için yararlanılan hususlar Tablo 20’de verilmiştir.

Bölümümüz 2024 yılında niyet mektubunu Ulusal Akreditasyon Derneği’ne (Sağlık Bilimleri Eğitim Programları Değerlendirme ve Akreditasyon Derneği-SABAK) iletmeyi planlamaktadır. Uluslararası akreditasyon (World Confederation for Physical Therapy-WCPT) için de girişimlerde bulunacaktır.

FİZİKİ KAYNAK ANALİZİ

Fizyoterapi ve Rehabilitasyon Bölümü’nün kullandığı bina ve tesislere ilişkin detaylar Tablo 13, 14, 15’de konularına göre ayrıntılı olarak gösterilmiştir.

Tablo 13: Fakülte Yapı Alan Dağılımı

ÜNİVERSİTE YAPI ALANLARI				
SIRA NO	YERLEŞKE ADI	YERLEŞKE ADRESİ	TOPLAM ALAN (NET) (m ²)	TOPLAM ALAN (BRÜT) (m ²)
1	SAĞLIK BİLİMLERİ FAKÜLTESİ	BALIKESİR BANDIRMA ŞEHİR MERKEZİ	1.041,20 m ²	1.638,84 m ²

Tablo 14: Yerleşke Mülkiyet Durumu

MÜLKİYET DURUMUNA GÖRE TAŞINMAZLARIN ALANI (m ²)				
YERLEŞKE ADI	ÜNİVERSİTE	MALİYE HAZİNESİ		TOPLAM (M ²)
Merkez Yerleşke Alanı	Bandırma Yenimahalle 2049 Ada 1 Parsel		Eğitim ve İdare Binaları	453.229,15
TOPLAM				453.229,15

Tablo 15: Bandırma Onyedi Eylül Üniversitesi Sağlık Bilimleri Fakültesi Fizyoterapi ve Rehabilitasyon Bölümü Mevcut Mesleki Eğitim Laboratuvar Alan Dağılımı

KONUM	Toplam Alan (m ²)
Elektrofiziksel Ajanlar/ Temel Eğitim Laboratuvarı	142.35 m ²
Terapötik Egzersiz/ Manuel Terapi Laboratuvarı	105 m ²
TOPLAM ALAN	247.35m²

Tablo 16: Mevcut Laboratuvar Cihaz Sayısı

KONUM	MEVCUT CİHAZ
Elektrofiziksel Ajanlar/ Temel Eğitim Laboratuvarı	16
Terapötik Egzersiz/ Manuel Terapi Laboratuvarı	8
TOPLAM CİHAZ SAYISI	24

Bölümümüzde yer alan laboratuvarlarda bulunan elektroterapi cihazları, Korebalance denge cihazı gibi büyük ekipmanlar mevcut cihaz sayısına dahil edilmiştir. Ancak gonyometre, el dinamometresi gibi araç ve gereçler belirlenen mevcut cihaz sayısına dahil edilmemiştir (Tablo 16).

Tablo 17’de üniversitemizin kütüphane kaynakları yer almaktadır.

Tablo 17: Kütüphane Kaynakları

BİRİM ADI	Basılı Kitaplar	Elektronik Kitaplar	Nadir Eser	Sürelî Yayın	Multi Media	Tez	TOPLAM
Kütüphane ve Dökümantasyon Daire Başkanlığı	51.669	593.762	343	12.000	200	150	658.124

Tablo 18’de abone olunan veri tabanları yer almaktadır.

Tablo 18: Abone Olunan Veri Tabanları

ABONE OLUNAN VERİ TABANLARI	
1	Hiperkitap (EbscoHost)
2	Ebook Academic Collection (EbscoHost)
3	eBook Central (ProQuest)
4	Ebsco Discovery Service-EDS (EbscoHost)

5	Türkiye Atıf Dizini – Türkiye Klinikleri (Gemini)
6	SAGE Journals
7	SOBİAD
8	e-Dünya (Dünya Grubu)
9	İdeal Online
10	Legal Yayın
11	Vetis Uzaktan Erişim Modülü

Tablo 19’da TÜBİTAK ULAKBİM (EKUAL) kapsamında ücretsiz sağlanan veri tabanları yer almaktadır.

Tablo 19: TÜBİTAK ULAKBİM (EKUAL) Kapsamında Ücretsiz Sağlanan Veri Tabanları

KULLANIMDA OLAN VERİ TABANLARI	
1	BMJ Online Journals
2	CAB
3	EBSCOHOST
4	Emerald Premier eJournal
5	IEEE
6	iThenticate
7	JSTOR
8	Mendeley
9	Nature
10	Palgrave Macmillan
11	OVID-LWW
12	ProQuest Dissertations & Theses
13	ScienceDirect
14	Scopus
15	SpringerLink
16	Taylor & Francis
17	Turnitin
18	Web of Science
19	Wiley Online Library

Tablo 20’de kurumsal arşiv ve açık erişim sisteminde yer alan doküman türü ve dokümanların sayısı yer almaktadır.

Tablo 20: Kurumsal Arşiv ve Açık Erişim Sistemi

Sıra No	Doküman Türü	Dokümanların sayısı
1	Makale	4093
2	Kitap	1160

3	Bildiri-Kongre	5072
4	Ders Kitabı	3
5	Patent	3
6	Diğer	7

D. Akademik Faaliyetler Analizi

Fizyoterapi ve Rehabilitasyon Bölümü'nün akademik personeli, öğrencileri ve paydaşları ile başarılı performans gösterdiği güçlü yönler ve iyileştirilmesi gereken zayıf yönler eğitim-öğretim, araştırma, girişimcilik ve hizmet alanlarına yönelik olarak ele alınmış ve bu kapsamda yapılması gerekenler belirlenmiştir.

Tablo 21: Akademik Faaliyetler Analizi

Temel Akademik Faaliyetler	Güçlü Yönler	Zayıf Yönler/ Sorun Alanları	Ne Yapılmalı?
Eğitim	<p>G.1.Deneyimli, nitelikli ve alanında özelleşmiş akademik kadro.</p> <p>G.2.Güçlü bilişim altyapısı.</p> <p>G.3.Uygulama araştırma ünitelerinde ve hastanelerde ilgili birimlerde klinik çalışma olanağı sağlaması.</p> <p>G.4.Ulusal ve uluslararası öğrenci ve öğretim elemanı hareketliliğinin olması.</p> <p>G.5.Öğrenci merkezli eğitim sisteminin benimsenmiş olması.</p> <p>G.6. Değişen eğitim şartlarına göre eğitim programının hızlı bir şekilde uyumlanabilmesi.</p> <p>G.7. Uzaktan eğitim sisteminin etkin bir şekilde kullanılabilmesi.</p> <p>G.8. Gelenekselleşmiş sosyal etkinliklerin olması (Bölümüne Hoşgeldin Etkinliği, Önlük Giyme Töreni, Theraband Töreni).</p>	<p>Z.1. Akademik personel sayısının yetersizliği.</p> <p>Z.2.Çalışma alanlarının fiziki yetersizliği.</p> <p>Z.3. Eğitim-öğretim alanlarının fiziki yetersizliği.</p> <p>Z.4. Teknik donanım yetersizliği.</p> <p>Z.5. Öğrenci kontenjanlarının fazla olması.</p> <p>Z.6. Ölçme ve değerlendirme sisteminde teknoloji yetersizliği.</p> <p>Z.7.Üniversitede sunulan yabancı dil öğrenme imkânlarının yetersizliği.</p> <p>Z.8.Üniversite bütçesinin bütün ihtiyaçları karşılamada yetersiz kalması.</p> <p>Z.9.Öğrencilerin kamu kaynaklı barınma imkanlarının yetersizliği.</p>	<p>1.Nitelikli ve deneyimli öğretim elemanı sayısının artırılması.</p> <p>2.Yeterli altyapıyla donatılmış eğitim alanlarının artırılması.</p> <p>3.Teknik donanımın sağlanması için gerekli bütçe temini.</p> <p>4.Yabancı dil eğitim seviyesinin yükseltilmesi için öğrencileri teşvik edici aktiviteler düzenlenmesi.</p> <p>5.Akademik danışmanlık sisteminin güçlendirilmesi.</p> <p>6.Mezun geri bildirimleri ile seçmeli derslerin güncellenmesi</p>

	G.9. Öğrencilerimizin spor şenliklerine aktif katılımı.		
Araştırma	<p>G.1.Araştırma potansiyeli yönünden genç ve dinamik bir ekibin varlığı.</p> <p>G.2.Yerel dinamiklerle yakın iletişim ve işbirliği içinde bulunma potansiyeli.</p> <p>G.3.Lisansüstü eğitime sahip akademik kadronun mevcudiyeti ve akademik etkinliklere katılım düzeyi.</p> <p>G.4. Gelenekselleşmiş bilimsel etkinliklerin olması (Bandırma Fizyoterapi Sempozyumu)</p>	<p>Z.1.Akademik personel sayısının yetersizliği.</p> <p>Z.2.Disiplinlerarası iletişimin ve araştırmaların az olması.</p> <p>Z.3.Araştırma bütçesinin yetersizliği.</p> <p>Z.4.Araştırma altyapısının yetersiz olması.</p> <p>Z.5.Kurum dışı kaynakların (TÜBİTAK, CBSBB, AB fonları gibi) işbirliğiyle yapılan proje sayısının az olması.</p> <p>Z.6.Ders ve iş yüklerinin fazla olması.</p>	<p>1.Nitelikli akademik ve idari personelin istihdamı.</p> <p>2.Birimler arası aktif bir çalışma ortamının sağlanması.</p> <p>3.Proje Yönetim Merkezi koordinasyonunda disiplinler arası çalışmaları artırarak birimler arası toplantılar organize edilmesi.</p> <p>4.Araştırma altyapısının geliştirilmesi.</p> <p>5.Öğretim elemanlarının kurum dışı kaynaklara başvuru yapmaları konusunda teşvik edilmesi.</p> <p>6.Yeni akademik ve idari personel istihdamı ile ders ve iş yükünün azaltılması.</p> <p>7.Teknoloji Transfer Ofisi (TTO) ile işbirliğinin artırılması.</p>
Toplumsal Katkı	<p>G.1.Bölüm faaliyetlerinin şehir hayatının sosyal, ekonomik, kültürel, sektörel zenginliğine katkıda bulunması.</p> <p>G.2.Hazırlanan projeler ile bölgesel ve yerel gelişime katkı sağlama potansiyelinin yüksekliği.</p> <p>G.3.Danışmanlık hizmetleri ile toplumsal sağlığa katkı sunulması.</p>	<p>Z.1.Mesleki kuruluşlarla yapılan ortak projelerde yetersizlik.</p> <p>Z.2.Yerel kuruluşlar ile işbirliklerinin yetersizliği.</p>	<p>1.Bölümde yapılan proje çıktılarıyla ve sonuçlarıyla toplumsal sorunlara çözüm arayan projelerle ilgili önceliklerin oluşturulması.</p> <p>2.Meslek kuruluşlarıyla var olan ilişkilerin geliştirilmesi.</p> <p>3.Yerel örgütler ile protokol ve görüşmeler ile işbirliğinin artırılması</p>
Girişimcilik	<p>G.1.Meslek kuruluşlarıyla iyi ilişkilerin başlatılması.</p> <p>G.2.Girişimcilik konusunda lisans düzeyinde seçmeli derslerin olması.</p> <p>G.3.Öğrenci topluluklarının varlığı.</p> <p>G.4. TTO'nun kurulmuş olması.</p>	<p>Z.1.TTO'nun yeni kurulmuş olmasından dolayı faaliyetlerinin azlığı.</p>	<p>1.TTO'nun faaliyetlerinin artırılması.</p>

E. GZFT Analizi

GZFT analizi, iç çevre faktörlerini dikkate alarak bölümümüzün güçlü ve zayıf yönlerini belirlerken, dış çevre faktörlerini dikkate alarak da bölümümüzü bekleyen fırsatları ve tehditleri içermektedir.

Tablo 22: GZFT Analizi

İç Çevre		Dış Çevre	
Güçlü yönler	Zayıf yönler	Fırsatlar	Tehditler
<ol style="list-style-type: none">1.Genç ve gelişmeye açık akademik personel varlığı.2.Akademik personelin ve yönetimin bilimsel etkinliklere karşı istekli olması.3. Bölüme dahil edilecek yeni akademisyenler için cazip bir bölgede olması.4.İhtiyacı karşılayan laboratuvarların varlığı.5. Huzurlu bir çalışma ortamının varlığı.6. Bölüm elemanlarının uluslararası iş birliklerine açık olması.7. Bölüm içinde sosyal ve kültürel faaliyetlerin varlığı ve çeşitliliği.8. Paydaşlarla olumlu ve güçlü ilişkilere sahip olunması.9.Akademik personelin uyum içinde çalışması.10.Öğrenci topluluklarının varlığı ve çeşitliliği.11. Çok farklı ülkelerden çok sayıda uluslararası öğrencinin bölümümüzü seçmesi ve zengin bir kültürel mozağin varlığı.	<ol style="list-style-type: none">1.Fiziki koşulların yetersizliği.2. Akademik ve idari personel yetersizliği.3.Mevcut personelin ve yöneticilerin iş yükünün fazla olması.4. Sosyal imkanların, kongre, kültür ve spor merkezlerinin azlığı.5. Araştırma laboratuvar sayısının eksikliği.6. Akademik/idari personel ofislerinin yetersiz olması.7. Öğrencilerin motivasyonlarının düşük olması.8.Öğretim üyelerinin ders yüklerinin fazla olması.9.Altyapının henüz tamamlanmamış olması.10.Yabancı dilde eğitim yapabilmek imkanının azlığı.	<ol style="list-style-type: none">1.Öğrencilere saha çalışması ile topluma hizmet etme fırsatı sağlamak.2.Alanında öncü ve yetkin diğer sağlık profesyonelleri ve akademisyenleri ile multidisipliner ve interdisipliner çalışma olanaklarına sahip olmak.3.Devlet kurumları, diğer hastaneler ve kurumlarla ortak çalışmalar yürütüyor olmak.4.Erasmus ve benzeri programlarla uluslararası eğitime olanak sağlamak.	<ol style="list-style-type: none">1.Bölümümüze ait bir bütçenin olmaması.2.Öğrencilerin bölüme yerleşme puanlarının diğer üniversitelerin ilgili bölümlerine göre düşük olması.3. Öğrenci kontenjanlarının yüksek olması.4.Akademik kadro sayısında yetersizlik.5.Mesleki istihdam sorunu.6. Mezun sayısının artması.7. Yerli üretim ekipmanların olmaması ve yurt dışından temininde maliyetinin fazla olması nedeniyle araştırma ve eğitimde güncel ekipmanlara ulaşmada zorluk.

GZFT analizinin yalnızca güçlü ve zayıf yönler ile fırsatlar ve tehditlerin tespiti olarak algılanmaması gerekir. GZFT analizinin esas amacı, güçlü ve zayıf yönler ile fırsatlar ve tehditler arasındaki ilişkileri analiz ederek strateji geliştirme sürecine yön vermektir. Bu kapsamda GZFT analizi sonuçlarıyla stratejiler arasındaki ilişkiyi gösteren örneğe Tablo 34’de yer verilmiştir.

Tablo 23: GZFT Stratejileri

	Fırsatlar	Tehditler
Güçlü yönler	Güçlü bir akademik yapıya sahip olan bölümümüzün eğitim öğretim altyapısının iyi olması ve bilimsel program ve yayın yapma konusunda aktif bir bölüm olmamız, sosyo-kültürel faaliyet organizasyonu ve bu organizasyonlara katılım konusunda istekli bir ekip bulunması ve yenilikçi fikirlere açık dinamik ve girişimci akademik personel varlığı ile öğrencilere ve topluma kaliteli hizmet sunulması.	Bölüme yerleşme puanları düşük olan öğrencilerin olması ve öğrenci kontenjanlarının öğretim elemanı sayısına kıyasla çok yüksek olması probleminin, genç ve gelişmeye açık akademik personel varlığı ile üstesinden gelinmesi.
Zayıf yönler	Bölümümüzün akademik ve idari personel sayısı ile fiziki alanlar ve teknolojik altyapısının yetersizliklerine rağmen, Bandırma'nın sosyo-ekonomik olarak nispeten gelişmiş bir kent olması ve bölümümüzün yarattığı katma değer ile çekim merkezi olması.	Fiziki, teknik ve akademik altyapının henüz yetersiz düzeyde olmasına rağmen dinamik bir şekilde sürdürülebilir gelişime açık olunması.

5. STRATEJİ GELİŞTİRME: AMAÇ, HEDEF VE STRATEJİLERİN BELİRLENMESİ

A. Amaçlar ve Hedefler

Fizyoterapi ve Rehabilitasyon Biriminin 2021-2025 Stratejik Plan Dönemine ait amaç ve hedefleri aşağıda verilmektedir. Hedef kartlarında (*) işaretli performans göstergelerinde kümülatif veri değerleri kullanılırken, (**) işaretli performans göstergelerinde ise yıllık veri değerleri kullanılmıştır.

A1. Küresel rekabete uygun, nitelikli ve yetkin fizyoterapistler yetiştirecek şekilde eğitim-öğretimin kalitesini artırmak.

- ❖ **H1.1** Lisans eğitim-öğretimin niteliğini ve niceliğini artırmak.
- ❖ **H1.2** Uygulamalı ders imkânlarını nitelik ve nicelik olarak artırmak.
- ❖ **H1.3** Eğitim ve öğretim altyapısını geliştirmek.

A2. Ulusal ve uluslararası alanda araştırma geliştirme faaliyetlerini nitelik ve nicelik olarak artırmak ve girişimcilik kapasitesini geliştirmek.

- ❖ **H2.1** Akademik yayın sayısını nitelik ve nicelik olarak artırmak.
- ❖ **H2.2** Bölümde yürütülen araştırma sayısını artırmak.
- ❖ **H2.3** Araştırma altyapısını ve bölüm laboratuvarlarını geliştirmek.
- ❖ **H2.4** Bölümün diğer üniversitelerdeki Fizyoterapi ve Rehabilitasyon bölümlerine göre tercih edilme sıralamasını üst sıralara çıkarmak.
- ❖ **H2.5** Girişimcilik faaliyetlerini artırmak.

A3. Sürdürülebilir kurum kültürü ile özgür ve özgün akademik düşünme ortamına temel oluşturacak fiziksel, sosyo-kültürel yapıyı ve insan kaynaklarını geliştirmek/güçlendirmek.

- ❖ **H3.1** Bölümün kalite güvence sistemini güçlendirmek.
- ❖ **H3.2** Paydaşlarla iletişim ve katılımı artırmak.

A4. Tüm paydaşlarla işbirliği içerisinde çevresel, kültürel ve sosyal gelişmeye destek vererek toplumsal sorumluluk faaliyetlerini artırmak.

- ❖ **H4.1** Sosyal sorumluluk faaliyetlerini artırmak.
- ❖ **H4.2** Sosyal, kültürel ve bilimsel aktivitelere yönelik etkinlikleri artırmak.

A5. Uluslararası işbirliklerini ve öğrenci-personel hareketliliğini artırmak.

- ❖ **H5.1** Deęişim programlarından yararlanan bölümdeki öğrenci ve akademik personel sayısını artırmak.

Tablo 24: Sorumlu Birim

HEDEF	Rektörlük	Dekanlık	Yatay Geçiş ve Ders İntibak Komisyonu	Bölüm Başkanlığı	Erasmus Koordinatörlüğü	Mezun Takip ve İletişim Komisyonu	Bölüm Kalite Komisyonu.	2. Sınıf Yaz Stajı Komisyonu	3. Sınıf Yaz Stajı Komisyonu	4. Sınıf Klinik Uygulama Stajı Komisyonu	Fizik Tedavi ve Rehabilitasyon Uygulama ve Araştırma Merkezi	Dış İlişkiler Koordinatörlüğü	Bilimsel Araştırma Projeleri (BAP) Koordinatörlüğü	Kalite Koordinatörlüğü	Sürekli Eğitim Merkezi	Teknoloji Transfer Ofisi	Dış Paydaş
(H1.1)	i	i		s			i	i	i	i				i			i
(H1.2)		i		s		i	i	i	i	i					i		İ
(H1.3)	i	i		s		i	i				i			i	i	i	
(H2.1)	i	i		i			S						i	i			
(H2.2)	i			s									i				
(H2.3)	i	i		s													i
(H2.4)	i			s													
(H2.5)				s													i
(H3.1)	i	i		i			s							i			
(H3.2)	i	i		s							i						i
(H4.1)	i	i		s													i
(H4.2)	i	i		s													i
(H5.1)	i			s								i					

S: Sorumlu Birim, İ: İşbirliği Yapılacak Birim

B. Hedef Kartlar ²

Amaç (A1)	Küresel rekabete uygun, nitelikli ve yetkin fizyoterapistler yetiştirecek şekilde eğitim-öğretimin kalitesini artırmak.								
Hedef (H1.1)	Lisans eğitim-öğretimin niteliğini ve niceliğini artırmak.								
Performans Göstergeleri	Hedefe Etkisi (%)	Plan Dönemi Başlangıç Değeri (2019)	1. Yıl (2021)	2. Yıl (2022)	3. Yıl (2023)	4. Yıl (2024)	5. Yıl (2025)	İzleme Sıklığı	Raporlama Sıklığı
PG.1.1.1. Öğretim elemanı başına düşen öğrenci sayısı **	50	27	30,30	38,54	37,5	32,14	26,47	6 ayda bir	Yılda bir
PG.1.1.2. Lisans ders planlarındaki seçmeli ders sayısı*	30	39	48	48	49	49	50	Yılda bir	Yılda bir
PG.1.1.3. Akreditasyon başvurusu yapmak	20				Başvuru yapılması	Bölümün akredite olması		Yılda bir	Yılda bir
Sorumlu Birim	Bölüm Başkanlığı								
İşbirliği Yapılacak Birim(ler)	Rektörlük, Dekanlık, Bölüm Kalite Komisyonu, 2. Sınıf Yaz Stajı Komisyonu, 3. Sınıf Yaz Stajı Komisyonu, 4. Sınıf Klinik Uygulama Stajı Komisyonu, Kalite Koordinatörlüğü, Sürekli Eğitim Merkezi								
Riskler	<ul style="list-style-type: none">Yeterli sayıda akademik personelin alınamaması,Akredite olamamak.								
Stratejiler	<ul style="list-style-type: none">Nitelikli akademik personelin istihdam edilmesi,Öğrenci projeleri konusunda başvuruların teşvik edilmesi (TÜBİTAK 2209 nolu proje vb.),Alanında tanınmış bilim insanlarının seminerler kapsamında davet edilmesi ve bunlara katılımın artırılması.								
Tespitler	<ul style="list-style-type: none">Akademik personelin sayı olarak henüz yeterli düzeyde olmaması,Ders ve idari iş yükünün fazla olması,Eğitim-öğretim alanlarının kapasitesinin yetersiz olması,Bölüm Kalite Komisyonu'nun faaliyete yeni geçmesi.								
İhtiyaçlar	<ul style="list-style-type: none">Nitelikli akademik personelin istihdam edilmesi,Eğitim-öğretim alanlarının kapasitesinin artırılması.								

² Hedef kartlarında (*) işaretli performans göstergelerinde kümülatif veri değerleri kullanılırken, (**) işaretli performans göstergelerinde ise yıllık veri değerleri kullanılmıştır.

Amaç (A1)	Küresel rekabete uygun, nitelikli ve yetkin fizyoterapistler yetiştirecek şekilde eğitim-öğretimin kalitesini artırmak.								
Hedef (H1.2)	Uygulamalı ders imkânlarını nitelik ve nicelik olarak artırmak.								
Performans Göstergeleri	Hedefe Etkisi (%)	Plan Dönemi Başlangıç Değeri (2019)	1. Yıl (2021)	2. Yıl (2022)	3. Yıl (2023)	4. Yıl (2024)	5. Yıl (2025)	İzleme Sıklığı	Raporlama Sıklığı
PG.1.2.1. Paydaş sayısı artırılarak Klinik Uygulama I ve II derslerinin yapılabileceği kurum sayısı*	100	-	8	10	11	12	13	Yılda bir	Yılda bir
Sorumlu Birim	Bölüm Başkanlığı								
İşbirliği Yapılacak Birim(ler)	Dekanlık, Mezun Takip ve İletişim Komisyonu, Bölüm Kalite Komisyonu, 2. Sınıf Yaz Stajı Komisyonu 3. Sınıf Yaz Stajı Komisyonu, 4. Sınıf Klinik Uygulama Stajı Komisyonu								
Riskler	<ul style="list-style-type: none"> • Uygulamalı eğitimlerde denetleme eksikliği, • Öğrenci sayısının artış oranı ile paydaş sayısındaki artışın orantılı olmaması, • Bandırmadaki dış paydaş (hastane dışı kurumlar) sayısının az olması. 								
Stratejiler	<ul style="list-style-type: none"> • Uygulamalı derslerde pratikle öğrenen, öğrendiğini icra eden mezunlar yetiştirmek ve uygulamalı eğitimi daha da ön plana çıkarmak, • Paydaş sayısının artırılarak çeşitli ortamlarda Klinik Uygulama I ve II derslerinin yapılabilmesi. 								
Tespitler	<ul style="list-style-type: none"> • Uygulama laboratuvar sayısının yetersiz olması, • Laboratuvarların fiziki yapısının yetersiz olması, • Laboratuvarlardaki makine, teçhizat ve ekipman sayısının azlığı. 								
İhtiyaçlar	<ul style="list-style-type: none"> • Uygulama laboratuvar sayısının artırılması, • Laboratuvarların fiziki yapısının geliştirilmesi, • Laboratuvarlardaki makine, teçhizat ve ekipman sayısının artırılması. 								

Amaç (A1)	Küresel rekabete uygun, nitelikli ve yetkin fizyoterapistler yetiştirecek şekilde eğitim-öğretimin kalitesini artırmak.								
Hedef (H1.3)	Eğitim ve öğretim altyapısını geliştirmek.								
Performans Göstergeleri	Hedefe Etkisi (%)	Plan Dönemi Başlangıç Değeri (2019)	1. Yıl (2021)	2. Yıl (2022)	3. Yıl (2023)	4. Yıl (2024)	5. Yıl (2025)	İzleme Sıklığı	Raporlama Sıklığı
PG.1.3.1. Eğitim ve öğretim amaçlı laboratuvar sayısı *	100		1	2	3	4	5	Yılda bir	Yılda bir
Sorumlu Birim	Bölüm Başkanlığı								
İşbirliği Yapılacak Birim(ler)	Rektörlük, Dekanlık, Mezun Takip ve İletişim Komisyonu, Bölüm Kalite Komisyonu, Fizik Tedavi ve Rehabilitasyon Uygulama ve Araştırma Merkezi, Kalite Koordinatörlüğü								
Riskler	<ul style="list-style-type: none"> • Üniversitede bölüm için ayrılan bütçenin yeterli olmaması, • Yüklenicilerden kaynaklı gecikmeler. 								
Stratejiler	<ul style="list-style-type: none"> • Laboratuvarların sayısının ve standartlarının artırılması. 								
Tespitler	<ul style="list-style-type: none"> • Mevcut bütçe imkanlarının yetersiz olması. 								
İhtiyaçlar	<ul style="list-style-type: none"> • Mali kaynakların artırılması, • Sağlık, sağlıkla ilgili veya ilişkili programlarda eğitim ve öğretime başlanması ve sürdürülmesi için asgari koşulların sağlanması gerekçesiyle bölümün 5 laboratuvara sahip olması. 								

Amaç (A2)	Ulusal ve uluslararası alanda araştırma geliştirme faaliyetlerini nitelik ve nicelik olarak artırmak ve girişimcilik kapasitesini geliştirmek.								
Hedef (H2.1)	Akademik yayın sayısını nitelik ve nicelik olarak artırmak.								
Performans Göstergeleri	Hedefe Etkisi (%)	Plan Dönemi Başlangıç Değeri (2019)	1. Yıl (2021)	2. Yıl (2022)	3. Yıl (2023)	4. Yıl (2024)	5. Yıl (2025)	İzleme Sıklığı	Raporlama Sıklığı
PG.2.1.1. SCI, SCI-Expanded, SSCI, AHCI ve ESCI kapsamındaki dergilerde yayınlanan yayın sayısı *	100	-	10	10	11	12	13	6 ayda bir	Yılda bir
Sorumlu Birim	Bölüm Kalite Komisyonu								
İşbirliği Yapılacak Birim(ler)	Rektörlük, Dekanlık, Anabilim Dalı Başkanlıkları, BAP Koordinatörlüğü, Kalite Koordinatörlüğü								
Riskler	<ul style="list-style-type: none"> Uluslararası bilimsel etkinliklere ve yayınlara desteğin yetersiz olması. 								
Stratejiler	<ul style="list-style-type: none"> Araştırmayı teşvik etmeye yönelik olarak başarılı lisansüstü öğrenci ve akademik personelin bölümün web sayfasında duyurulması ve teşvik edilmesi 								
Tespitler	<ul style="list-style-type: none"> Az sayıda akademik personelin olmasına bağlı olarak ders ve idari iş yükünün fazla olması, Etki faktörü düşük dergilerde yayın sayısının yüksek olması. 								
İhtiyaçlar	<ul style="list-style-type: none"> Etki faktörü yüksek olan dergilerde yayınlanacak makalelerin teşvik edilmesi, Nitelikli akademik personel sayısının artırılması. 								

Amaç (A2)	Ulusal ve uluslararası alanda araştırma geliştirme faaliyetlerini nitelik ve nicelik olarak artırmak ve girişimcilik kapasitesini geliştirmek.								
Hedef (H2.2)	Bölümde yürütülen araştırma sayısını artırmak.								
Performans Göstergeleri	Hedefe Etkisi (%)	Plan Dönemi Başlangıç Değeri (2019)	1. Yıl (2021)	2. Yıl (2022)	3. Yıl (2023)	4. Yıl (2024)	5. Yıl (2025)	İzleme Sıklığı	Raporlama Sıklığı
PG.2.2.1. Ulusal (TÜBİTAK, Kalkınma Ajansı ve diğer kamu) ve uluslararası kuruluşlar tarafından desteklenen proje sayısı *	50	-	-	1	1	1	2	Yılda bir	Yılda bir
PG. 2.2.2. BAP tarafından desteklenen proje sayısı*	50	2	1	1	2	2	2	Yılda bir	Yılda bir
Sorumlu Birim	Bölüm Başkanlığı								
İşbirliği Yapılacak Birim(ler)	Rektörlük, BAP Koordinatörlüğü								
Riskler	<ul style="list-style-type: none"> • Üniversite bütçesinden (BAP) araştırma başına düşen ödenek miktarının yeterli olmaması, • Araştırma altyapısının iyileştirilmesine yönelik proje sayısının azlığı, • Öğretim elemanlarının ders yüklerinin fazla olmasından ulusal ve uluslararası dış kaynaklı proje yapma konusundaki zamansal yetersizlikleri. 								
Stratejiler	<ul style="list-style-type: none"> • Üniversite bütçesinden araştırma laboratuvarları ve cihazları için gerekli ödeneğin ayrılması, • Öğretim elemanlarının sayısı artırılıp ders yüklerinin azaltılması, • Bölüm sayfasında yapılan projelere yer verilerek teşvik edilmesi. 								
Tespitler	<ul style="list-style-type: none"> • Akademik personel sayısının az olmasına bağlı olarak ders ve idari iş yükünün fazla olması, • Araştırma laboratuvarlarının nitelik ve nicelik olarak yetersizliği. 								
İhtiyaçlar	<ul style="list-style-type: none"> • Araştırma merkezlerinin ve laboratuvarların geliştirilmesi ve kurulması 								

Amaç (A2)	Ulusal ve uluslararası alanda araştırma geliştirme faaliyetlerini nitelik ve nicelik olarak artırmak ve girişimcilik kapasitesini geliştirmek.								
Hedef (H2.3)	Araştırma altyapısını ve bölüm laboratuvarlarını geliştirmek.								
Performans Göstergeleri	Hedefe Etkisi (%)	Plan Dönemi Başlangıç Değeri (2019)	1. Yıl (2021)	2. Yıl (2022)	3. Yıl (2023)	4. Yıl (2024)	5. Yıl (2025)	İzleme Sıklığı	Raporlama Sıklığı
PG.2.3.1. Eğitim amaçlı laboratuvarlardaki makine, teçhizat ve ekipman sayısı **	100	15	22	26	28	30	32	Yılda bir	Yılda bir
Sorumlu Birim	Bölüm Başkanlığı, Dış Paydaş								
İşbirliği Yapılacak Birim(ler)	Rektörlük, Dekanlık, Teknoloji Transfer Ofisi								
Riskler	<ul style="list-style-type: none"> • Üniversite bünyesinde bölüme ayrılan ödeneğin yeterli olmaması. 								
Stratejiler	<ul style="list-style-type: none"> • Öğretim üyelerinin teknoloji merkezleri hakkında bilgilendirilmesi ve çalışmaların bu merkezler bünyesinde gerçekleştirilmesi, • Teknoloji Geliştirme Bölgesi (TGB)'nin kurulma sürecinde Bandırma Ticaret ve Sanayi Odaları, Borsaları, Organize Sanayi Bölgeleri, Belediyeleri, büyük ölçekli işletmeleri başta olmak üzere ilgili kurum ve kuruluşlarının şirket paydaşı yapılarak güçlü bir TGB'nin ortaya çıkması için çalışılması. 								
Tespitler	<ul style="list-style-type: none"> • Üniversite bünyesinde TGB henüz bulunmamaktadır, • Öğretim üyelerinin ve öğrencilerin bu merkezler hakkındaki bilgisi kısıtlıdır. 								
İhtiyaçlar	<ul style="list-style-type: none"> • Teknoloji merkezlerinin kurulması için gerekli fiziki ve akademik altyapının kurulması, • Öğretim üyeleri ve öğrencilere yönelik tanıtıcı faaliyetlerin gerçekleştirilmesi, • Öğretim üyeleri ve öğrencileri teknoloji merkezlerine yönlendirmek için teşvik edici yaklaşımların benimsenmesi, • Bandırma'daki mevcut olası paydaşların TGB kuruluş süreci hakkında bilgilendirilmesi ve desteğinin alınması. 								

Amaç (A2)	Ulusal ve uluslararası alanda araştırma geliştirme faaliyetlerini nitelik ve nicelik olarak artırmak ve girişimcilik kapasitesini geliştirmek.								
Hedef (H2.4)	Bölümün diğer üniversitelerdeki Fizyoterapi ve Rehabilitasyon bölümlerine göre tercih edilme sıralamasını üst sıralara çıkarmak.								
Performans Göstergeleri	Hedefe Etkisi (%)	Plan Dönemi Başlangıç Değeri (2019)	1. Yıl (2021)	2. Yıl (2022)	3. Yıl (2023)	4. Yıl (2024)	5. Yıl (2025)	İzleme Sıklığı	Raporlama Sıklığı
PG.2.4.1. Tüm üniversitelerdeki Fizyoterapi ve Rehabilitasyon bölümlerinin taban puanlarına göre bölümümüzün sıralaması*	100	54	67	66	65	64	63	Yılda bir	Yılda bir
Sorumlu Birim	Bölüm Başkanlığı								
İşbirliği Yapılacak Birim(ler)	Rektörlük								
Riskler	<ul style="list-style-type: none"> • Akademik personel eksikliği, • Akademik personelin idari iş/ders yoğunluğu, • Araştırma altyapısının zamanında ve yeterli ölçüde sağlanamaması. 								
Stratejiler	<ul style="list-style-type: none"> • Araştırma altyapısının zenginleştirilip güçlendirilmesi, • Nitelikli akademik personelin istihdam edilmesi, • Öğretim elemanlarının akademik yayınlarını artırmaları yönünde teşvik edilmesi 								
Tespitler	<ul style="list-style-type: none"> • Araştırma altyapısının henüz yetersiz olması, • Akademik personel sayısının azlığı nedeniyle öğretim elemanlarının ders yüklerinin ve idari işlerinin fazlalığı. 								
İhtiyaçlar	<ul style="list-style-type: none"> • Araştırma altyapısının en hızlı şekilde oluşturulması, • Nitelikli akademik personel istihdamının gerçekleştirilerek öğretim elemanlarının ders yükünün ve idari işlerinin azaltılması 								

Amaç (A2)	Ulusal ve uluslararası alanda araştırma geliştirme faaliyetlerini nitelik ve nicelik olarak artırmak ve girişimcilik kapasitesini geliştirmek.								
Hedef (H2.5)	Girişimcilik faaliyetlerini artırmak.								
Performans Göstergeleri	Hedefe Etkisi (%)	Plan Dönemi Başlangıç Değeri (2019)	1. Yıl (2021)	2. Yıl (2022)	3. Yıl (2023)	4. Yıl (2024)	5. Yıl (2025)	İzleme Sıklığı	Raporlama Sıklığı
PG.2.5.1. Başvurulan patent/marka/faydalı model sayısı*	100	-	-	1	-	-	1	Yılda bir	Yılda bir
Sorumlu Birim	Bölüm Başkanlığı								
İşbirliği Yapılacak Birim(ler)	Teknoloji Transfer Ofisi								
Riskler	<ul style="list-style-type: none"> Girişimcilik ile ilgili kurum içi farkındalığın yeterince oluşmaması, Girişimcilik ile ilgili yeterli kaynak ayrılmaması, 								
Stratejiler	<ul style="list-style-type: none"> Öğrencilerin araştırma projelerine öneri hazırlamalarına yönelik proje eğitimlerinin düzenlenmesi Öğrencilere ve öğretim elemanlarına mesleğin gelişime açık alanlarında çalışabilmeleri için imkân sağlayacak sertifikalı eğitim programları oluşturulması, Girişimcilik eğitimi verebilecek alanında uzman konuşmacılar tarafından eğitimlerin planlanması (Start-Up deneyimi olan kişiler, HT-TTM vb.) 								
Tespitler	<ul style="list-style-type: none"> Mevcut akademik personelin idari iş/ders yükü nedeniyle girişimcilik faaliyetlerine gereken özeni gösterememesi, Girişimciliği özendirecek kurum içi teşviklerin yetersiz olması, Girişimciliği destekleyecek kaynakların yetersiz olması Girişimcilik üzerine eğitimlere gereken ilginin gösterilmemesi 								
İhtiyaçlar	<ul style="list-style-type: none"> Akademik programların müfredatlarında girişimcilik üzerine eğitimleri nicelik ve nitelik olarak zenginleştirmek, Girişimciliği özendirecek kurum içi teşvikleri artırmak 								

Amaç (A3)	Sürdürülebilir kurum kültürü ile özgür ve özgün akademik düşünme ortamına temel oluşturacak fiziksel, sosyo-kültürel yapıyı ve insan kaynaklarını geliştirmek/güçlendirmek.								
Hedef (H3.1)	Bölümün kalite güvence sistemini güçlendirmek.								
Performans Göstergeleri	Hedefe Etkisi (%)	Plan Dönemi Başlangıç Değeri (2019)	1. Yıl (2021)	2. Yıl (2022)	3. Yıl (2023)	4. Yıl (2024)	5. Yıl (2025)	İzleme Sıklığı	Raporlama Sıklığı
PG.3.1.1. Bölümde kalite güvence sistemine yönelik düzenlenen toplantı sayısı *	100	-	-	2	2	3	3	6 ayda bir	Yılda bir
Sorumlu Birim	Bölüm Kalite Komisyonu								
İşbirliği Yapılacak Birim(ler)	Rektörlük, Dekanlık, Anabilim Dalı Başkanlıkları, Kalite Koordinatörlüğü								
Riskler	<ul style="list-style-type: none"> Akademik ve idari personelin kalite yönetim sistemine adapte olamaması, Bölüm Kalite Komisyonu'nun yeni kurulmuş olması 								
Stratejiler	<ul style="list-style-type: none"> Kalite Yönetim Sistemi'ne aktif katılımın sağlanması, Süreçlerin, Kalite Yönetim Sistemi'ne göre yeniden dizayn edilmesi, Kalite güvence sistemi ile ilgili faaliyetlerin Bölüm Kalite Komisyonu bünyesinde Bütünleşik Kalite Yönetim Sisteminin (BKYS) yönetilmesi ve takibi 								
Tespitler	<ul style="list-style-type: none"> Kalite Yönetim Sistemi'nin öneminin yeterince anlaşılmamış olması, Süreçlere katılım konusunda isteksizlik, Yeni bir kalite güvence sistemine başlanmış olması 								
İhtiyaçlar	<ul style="list-style-type: none"> Kalite yönetim sisteminin öneminin vurgulanmasına yönelik toplantıların yapılması, Süreçleri dizayn edecek personele görev dağılımı yapılması ve gerekli ön hazırlıkların yapılması, Bölüm Kalite Komisyonu'nda faaliyetlerin aktif şekilde sürdürülmesi. 								

Amaç (A3)	Sürdürülebilir kurum kültürü ile özgür ve özgün akademik düşünme ortamına temel oluşturacak fiziksel, sosyo-kültürel yapıyı ve insan kaynaklarını geliştirmek/güçlendirmek.								
Hedef (H3.2)	Paydaşlarla iletişim ve katılımı artırmak.								
Performans Göstergeleri	Hedefe Etkisi (%)	Plan Dönemi Başlangıç Değeri (2019)	1. Yıl (2021)	2. Yıl (2022)	3. Yıl (2023)	4. Yıl (2024)	5. Yıl (2025)	İzleme Sıklığı	Raporlama Sıklığı
PG.3.2.1. Paydaşlarla organize edilen toplantı sayısı *	50	-	1	2	2	3	3	6 ayda bir	Yılda bir
PG.3.2.2. Paydaşlara yönelik yapılan eğitim seminerlerinin sayısı*	50	-	1	1	1	2	2	6 ayda bir	Yılda bir
Sorumlu Birim	Bölüm Başkanlığı, Dış paydaş								
İşbirliği Yapılacak Birim (ler)	Rektörlük, Dekanlık, Fizik Tedavi ve Rehabilitasyon Uygulama ve Araştırma Merkezi, Teknoloji Transfer Ofisi								
Riskler	<ul style="list-style-type: none"> • Paydaşlarla gereken irtibatın sağlanamaması, • Paydaşların memnuniyet seviyesinin ölçülememesi, 								
Stratejiler	<ul style="list-style-type: none"> • Paydaşların memnuniyet seviyesini doğru şekilde ölçecek bir anket formunun geliştirilmesi ve memnuniyet seviyesinin artırılması, • Sonuçların değerlendirilmesi ve düzeltici faaliyetlerin belirlenmesi 								
Tespitler	<ul style="list-style-type: none"> • Paydaşların memnuniyet oranlarının bilinmemesi 								
İhtiyaçlar	<ul style="list-style-type: none"> • Anket formlarının oluşturulması ve mevcut sözel geri bildirimlerin anketler aracılığıyla gerçekleştirilerek objektif hale getirilmesi, • Paydaşların zamanında ve eksiksiz bilgilendirilmesine yönelik faaliyetlerin artması 								

Amaç (A4)	Tüm paydaşlarla işbirliği içerisinde çevresel, kültürel ve sosyal gelişmeye destek vererek toplumsal sorumluluk faaliyetlerini artırmak.								
Hedef (H4.1)	Sosyal sorumluluk faaliyetlerini artırmak.								
Performans Göstergeleri	Hedefe Etkisi (%)	Plan Dönemi Başlangıç Değeri (2019)	1. Yıl (2021)	2. Yıl (2022)	3. Yıl (2023)	4. Yıl (2024)	5. Yıl (2025)	İzleme Sıklığı	Raporlama Sıklığı
PG.4.1.1. Öğrenciler tarafından yapılan sosyal sorumluluk proje/faaliyet sayısı *	50	-	1	2	2	2	2	6 ayda bir	Yılda bir
PG.4.1.2. Paydaşlarla organize edilen sosyal sorumluluk proje/faaliyet sayısı *	50	1	0	1	1	1	2	6 ayda bir	Yılda bir
Sorumlu Birim	Bölüm Başkanlığı								
İşbirliği Yapılacak Birim(ler)	Rektörlük, Dekanlık, Dış Paydaş								
Riskler	<ul style="list-style-type: none"> Düzenlenecek sosyal sorumluluk faaliyetlerine katılımın beklenen düzeyde olmaması, Halihazırda sosyal/sportif amaçlı kullanılan alanların azlığı, Üniversite tarafından yeterli bütçe ayrılamaması 								
Stratejiler	<ul style="list-style-type: none"> Sosyal ve sportif alanların tüm planlara dahil edilmesine yönelik yazışmaların yapılması, Bölümdeki öğrenci topluluklarının da söz konusu faaliyetlere katılımının sağlanması, Etkinliklerin düzenlenmesinde kullanılacak bütçe konusunda sponsorluk faaliyetlerinin artırılması 								
Tespitler	<ul style="list-style-type: none"> Finansal ve mali kaynak desteğinin yetersiz olması, Kurumsal yapılanmadan kaynaklanan eksikliklerin sürmesi 								
İhtiyaçlar	<ul style="list-style-type: none"> Sosyal ve sportif altyapı olanaklarının geliştirilmesine yönelik yazışmaların yapılması, Finansal ve mali kaynak desteğinin sağlanması 								

Amaç (A4)	Tüm paydaşlarla işbirliği içerisinde çevresel, kültürel ve sosyal gelişmeye destek vererek toplumsal sorumluluk faaliyetlerini artırmak.								
Hedef (H4.2)	Sosyal, kültürel ve bilimsel aktivitelere yönelik etkinlikleri artırmak.								
Performans Göstergeleri	Hedefe Etkisi (%)	Plan Dönemi Başlangıç Değeri (2019)	1. Yıl (2021)	2. Yıl (2022)	3. Yıl (2023)	4. Yıl (2024)	5. Yıl (2025)	İzleme Sıklığı	Raporlama Sıklığı
PG.4.2.1. Bölümümüz önderliğinde veya ortaklığında düzenlenen ulusal/uluslararası konferans, çalıştay, sempozyum, kongre ve kolokyum faaliyet sayısı*	50	1	-	3	2	2	3	Yılda bir	Yılda bir
PG.4.2.2. Bölümümüz öğrencilerine yönelik organize edilen kişisel gelişim/kariyer günleri etkinliklerinin sayısı*	50	1	1	1	1	1	1	Yılda bir	Yılda bir
Sorumlu Birim	Bölüm Başkanlığı								
İşbirliği Yapılacak Birim(ler)	Rektörlük, Dekanlık, Dış Paydaş								
Riskler	<ul style="list-style-type: none"> Düzenlenecek faaliyetlere katılımın beklenen düzeyde olmaması, Bütçe olanaklarının yetersizliği 								
Stratejiler	<ul style="list-style-type: none"> Bölüm içi toplulukların faaliyetlerinin sayısının artırılması, Dış paydaşlar ortaklığıyla daha çok etkinlik düzenlemesinin teşvik edilmesi, Ulusal ve uluslararası akademik birimler ile iletişim kanallarının geliştirilmesi 								
Tespitler	<ul style="list-style-type: none"> Öğrencilerin kurumsal aidiyetlerinin zayıf olması, Kültürel faaliyetlerin ilgi çekici ve nitelikli hale gelmesi konusundaki sıkıntılar, Diğer ulusal ve uluslararası akademik birimler ile iletişim kanallarının yetersiz olması 								
İhtiyaçlar	<ul style="list-style-type: none"> Sosyal, kültürel ve bilimsel altyapı olanaklarının geliştirilmesi, Tanıtıcı etkinliklerin yürütülmesi, Akademik ve dış paydaşlar ile iletişimin güçlendirilmesi, Sponsorluk bulunarak bütçe imkanlarının artırılması 								

Amaç (A5)	Uluslararası işbirliklerini ve öğrenci-personel hareketliliğini artırmak.								
Hedef (H5.1)	Değişim programlarından yararlanan bölümdeki öğrenci ve akademik personel sayısını artırmak.								
Performans Göstergeleri	Hedefe Etkisi (%)	Plan Dönemi Başlangıç Değeri (2019)	1. Yıl (2021)	2. Yıl (2022)	3. Yıl (2023)	4. Yıl (2024)	5. Yıl (2025)	İzleme Sıklığı	Raporlama Sıklığı
PG.5.1.1. Yurtdışı değişim programlarından yararlanan öğrenci sayısı *	50	-	-	1	1	2	2	6 ayda bir	Yılda bir
PG.5.1.2. Yurtdışı değişim programlarından yararlanan akademik personel sayısı *	50	-	-	-	1	1	1	6 ayda bir	Yılda bir
Sorumlu Birim	Bölüm Başkanlığı								
İşbirliği Yapılacak Birim(ler)	Rektörlük, Dış İlişkiler Koordinatörlüğü								
Riskler	<ul style="list-style-type: none"> Dış İlişkiler Koordinatörlüğü'nden alınan hibe bütçesinin ve/veya bütçe gerçekleşmesinin, dolayısıyla değişim programlarından yararlanan öğrenci ve personel sayısının beklenen düzeyde olmaması, Uluslararası ikili anlaşma miktarının yeterli sayıda ve fonksiyonel olmaması 								
Stratejiler	<ul style="list-style-type: none"> Dış İlişkiler Koordinatörlüğünden alınan hibe bütçesini ve bütçe gerçekleştirilmesini artırmak, Uluslararası ikili anlaşmaların sayısını artırmak 								
Tespitler	<ul style="list-style-type: none"> Bölüm öğretim elemanlarının ve öğrencilerinin yabancı dil bilgilerinin yetersizliği, Bölüm öğretim elemanlarının ve öğrencilerinin değişim programları hakkındaki bilgi yetersizliği 								
İhtiyaçlar	<ul style="list-style-type: none"> Dış İlişkiler Koordinatörlüğü'nden alınan hibe bütçesinin ve bütçe gerçekleştirilmesinin artırılması, Ulusal ve uluslararası üniversiteler ile ikili anlaşmaların sayısının artırılması, Üniversite personeli ve öğrencileri için yabancı dil kurslarının düzenlenmesi Dış İlişkiler Koordinatörlüğü ile değişim programları hakkında seminerlerin düzenlenmesi 								

Tablo 25: Hedefe İlişkin Risk ve Kontrol Faaliyetleri

Hedef 1.1 : Lisans eğitim-öğretimin niteliğini ve niceliğini arttırmak.		
Risk	Açıklama	Kontrol Faaliyetleri
Yeterli sayıda akademik personelin alınamaması	Yeni kurulan bir üniversite olunması ve norm kadro gibi nedenlerle akademik personel sayısındaki görece yetersizlik.	Bandırma, sosyo-ekonomik gelişmişlik düzeyi, coğrafi özellikleri ve sahip olduğu potansiyeli ile akademik ve idari personeli cezbetmektedir. Bir yandan bu özelliklerinin öne çıkartılıp, bir yandan da yeni bir üniversite olunması nedeniyle geliştirme ödeneği imkanının sunulması yönünde girişimlerin artırılarak akademik personel için daha cazip hale gelmesinin sağlanması.
Akredite olamamak	Akreditasyon süreci başlatıldığında akreditasyon gerekliliklerinin sağlanamaması.	Akreditasyon için ön koşul olan gerekli altyapı kurulumunu ve nitelikli personel istihdamının sağlanması; ayrıca, Akreditasyon Kurulu oluşturarak sürecin yakından takip edilmesi.

Hedef 1.2 : Uygulamalı ders imkânlarını nitelik ve nicelik olarak arttırmak.		
Risk	Açıklama	Kontrol Faaliyetleri
Uygulamalı eğitimlerde denetleme eksikliği	Sorumlu öğretim elemanlarının il dışındaki öğrencileri denetleme konusunda yaşanan sorunların var olması	Farklı platformlar üzerinden hem öğrenciler hem de işletmeler ile irtibat kurarak, teknolojinin getirmiş olduğu imkanlardan yararlanarak denetim sorunlarının giderilmesi
Öğrenci sayısının artış oranı ile paydaş sayısındaki artışın orantılı olmaması	Öğrenci sayısının artışı ve paydaş sayısının sabit kalması veya azalması nedeniyle uygulamalı eğitimlerde pratik yapma imkanlarının azalması	Bölümdeki uygulama laboratuvarlarının bu eksikliği giderecek şekilde kullanılması
Bandırmadaki dış paydaş (hastane dışı kurumlar) sayısının azalması	Paydaş sayısının sabit kalması veya azalması nedeniyle uygulamalı eğitimlerde pratik yapma imkanlarının azalması	Bölümdeki uygulama laboratuvarlarının bu eksikliği giderecek şekilde kullanılması

Hedef 1.3: Eğitim ve öğretim altyapısını geliştirmek.		
Risk	Açıklama	Kontrol Faaliyetleri
Üniversitede bölüm için ayrılan bütçenin yeterli olmaması	Bölüm eksikliklerinin tamamlanabilmesi için sağlanması gereken yeterli bütçenin tahsis edilememesi.	Üniversitedeki İdari ve Mali İşler Daire Başkanlığı başta olmak üzere ilgili kurumlar ile iletişimi güçlendirecek faaliyetlere ağırlık vererek bütçe ihtiyacının karşılanması.
Yüklenicilerden kaynaklı gecikmeler	Mevcut bütçe imkanlarının yetersiz olması ya da yüklenicilerden	Mali kaynakların ihtiyacı karşılayacak düzeyde tahsisi için

	kaynaklanan bazı nedenlerden dolayı başlayan altyapı yatırımlarının tamamlanmasının gecikebilmesi.	ilgili birimlerle iletişim içinde olunması ve yüklenicilerin yakından takip edilmesi.
--	--	---

Hedef 2.1 : Akademik yayın sayısını nitelik ve nicelik olarak artırmak.

Risk	Açıklama	Kontrol Faaliyetleri
Uluslararası bilimsel etkinliklere ve yayınlara desteğin yetersiz olması	Özellikle yurt dışı bilimsel toplantıların yüksek katılım ücretleri nedeniyle Üniversite tarafından verilen desteğin yetersiz kalması	Uluslararası bilimsel toplantılara katılım ücret desteğinin artırılması yönünde yazışmaların yapılması

Hedef 2.2: Bölümde yürütülen araştırma sayısını artırmak.

Risk	Açıklama	Kontrol Faaliyetleri
Üniversite bütçesinden (BAP) araştırma başına düşen ödenek miktarının yeterli olmaması	Üniversite bütçe planlamasında BAP projeleri için ayrılan ödeneklerin düşük olması	Bütçe planlamalarında BAP'a verilen ödenğin araştırma bütçelerine verilen ödeneklerin artırılması yönünde yazışmaların yapılması
Araştırma altyapısının iyileştirilmesine yönelik proje sayısının azlığı	Araştırma altyapısına yönelik olarak teknik eleman ve cihaz eksikliği bulunmaktadır. Bu eksiklikler de altyapı projelerinin desteklenmesi ile aşılabılır.	Araştırma altyapısının artırılmasına yönelik proje başvurularının teşvik edilmesi
Öğretim elemanlarının ders yüklerinin fazla olmasından ulusal ve uluslararası dış kaynaklı proje yapma konusundaki zamansal yetersizlikleri	Akademik personelin idari iş/ders yoğunluğuna bağlı olarak akademik çalışmalara yeterince ağırlık verememesi	Akademik personel sayısının artırılması ile idari iş/ders yüklerinin azaltılması.

Hedef 2.3: Araştırma altyapısını ve bölüm laboratuvarlarını geliştirmek.

Risk	Açıklama	Kontrol Faaliyetleri
Üniversite bünyesinde bölüme ayrılan ödenğin olmaması	Üniversite bütçe planlamasında bölüm laboratuvarı için ayrılan ödenğin olmaması	Bütçe planlamalarında bölüm laboratuvarına verilen ödenğin artırılmasına yönelik yazışmaların yapılması

Hedef 2.4: Bölümün diğer üniversitelerdeki Fizyoterapi ve Rehabilitasyon bölümlerine göre tercih edilme sıralamasını üst sıralara çıkarmak.

Risk	Açıklama	Kontrol Faaliyetleri
Akademik personel eksikliği	Üniversitenin yeni kurulmasından dolayı, gerekli bilimsel çalışmaları yürütecek ve bölümü bilimsel çalışmalarda öne çıkaracak akademik personel sayısının azlığı.	Nitelikli akademik personel alımının hızlandırılmasına yönelik yazışmaların yapılması
Akademik personelin idari iş/ders yoğunluğu	Akademik personelin idari iş/ders yoğunluğuna bağlı olarak akademik çalışmalara yeterince ağırlık	Akademik personel sayısının artırılması ile idari iş/ders yüklerinin azaltılması.

	verememesi.	
Araştırma altyapısının zamanında ve yeterli ölçüde sağlanamaması	Üniversitenin kuruluşu yeni olduğundan, Üniversite başarı sıralamasını yukarı çıkarmak amacıyla gerçekleştirilmesi gereken bilimsel faaliyetleri destekleyecek altyapının henüz yetersiz olması.	Gerekli bilimsel araştırma altyapısının ivedilikle kurulmasına katkı sağlanması.

Hedef 2.5 : Girişimcilik faaliyetlerini artırmak.

Risk	Açıklama	Kontrol Faaliyetleri
Girişimcilik ile ilgili kurum içi farkındalığın yeterince oluşmaması	Girişimciliğin öneminin kurum içi paydaşlar tarafından yeterince algılanamaması.	Girişimciliği teşvik edici eğitimlerin sayısının artırılması
Girişimcilik ile ilgili yeterli kaynak ayrılmaması	Girişimcilik fikirlerinin hayata geçirilebilmesi için gerekli olan maddi kaynakların yetersiz olması.	Girişimciliği teşvik edici maddi kaynakların miktarının artırılmasına yönelik yazışmaların yapılması

Hedef 3.1 : Bölümün kalite güvence sistemini güçlendirmek.

Risk	Açıklama	Kontrol Faaliyetleri
Akademik ve idari personelin kalite yönetim sistemine adapte olamaması	Bölüm Kalite Yönetim Sistemi'nin öneminin ve içeriğinin tam olarak anlaşılabilmesi ve gerekli adaptasyonun sağlanamaması	Bölüm Kalite Yönetim Sistemi'nin doğru anlaşılması, işlerlik kazandırılması ve katılımın artırılmasına yönelik toplantı, seminer vs. faaliyetlerin sayısının artırılması.
Bölüm Kalite Komisyonu'nun yeni kurulmuş olması	Bölüm Kalite Yönetim Sistemi'nin henüz faaliyete geçmesi nedeniyle tam olarak anlaşılabilmesi	Süreçlerin, Kalite Yönetim Sistemi'ne göre yeniden dizayn edilmesi

Hedef 3.2: Paydaşlarla iletişim ve katılımı artırmak.

Risk	Açıklama	Kontrol Faaliyetleri
Paydaşlarla gereken irtibatın sağlanamaması	Kurumsal gelişimin sağlanmasında paydaşlar ile iletişim kanallarının yeterince gelişmemiş olması, gereken irtibatın sağlanamaması.	Dış paydaşların zamanında ve eksiksiz bilgilendirilmesine işbirliklerin artırılmasına yönelik faaliyetler yapılması.
Paydaşların memnuniyet seviyesinin ölçülememesi	Dış paydaşların memnuniyet seviyesinin zamanında ve geçerli ölçüm aracıyla ölçülememesi.	Dış paydaşlarımızın memnuniyet seviyesini ölçen anket formunu geliştirerek farklı iletişim kanalları ile gereken yerlere iletilmesi ve sonuçların değerlendirilip düzeltici faaliyetlerin belirlenmesi.

Hedef 4.1: Sosyal sorumluluk faaliyetlerini artırmak.

Risk	Açıklama	Kontrol Faaliyetleri
Düzenlenecek sosyal sorumluluk faaliyetlerine katılımın beklenen düzeyde olmaması	Üniversitenin yeni kurulmuş olmasından ve Bandırma'nın bir ilçe olmasından dolayı gerçekleştirilebilecek sosyal sorumluluk, kültürel ve bilimsel faaliyetlerinin yeteri kadar ilgi çekememesi.	Üniversite bünyesinde düzenlenecek faaliyetlerin öğrenci ve personel nezdinde ilgi çekici hale getirilmesi, gereken tanıtım faaliyetlerinin artırılması
Halihazırda sosyal/sportif amaçlı kullanılan alanların azlığı	Halihazırda öğrencilerin sosyal ihtiyaçlarının karşılanabileceği ve bir kısım sosyal sorumluluk faaliyetlerinin gerçekleştirilebileceği alanların/mekanların azlığı.	Öğrencilerin boş vakitlerini kampüs içinde geçirmelerini sağlamaya yönelik sosyal ve sportif alanların oluşturulmasına yönelik yazışmaların yapılması
Üniversite tarafından yeterli bütçe ayrılamaması	Üniversitenin bütçe kısıtlarından dolayı, düzenlenecek sosyal sorumluluk, kültürel ve bilimsel faaliyetlerin tümüne yeterli olacak maddi kaynağı ayıramaması, bütçenin bir kısmı için sponsorluğa ihtiyaç duyulması.	Bütçe belirleme aşamasında düzenlenecek sosyal sorumluluk, kültürel ve bilimsel etkinliklere ayrılacak destek miktarının artırılmasına yönelik yazışmaların yapılması

Hedef 4.2 : Sosyal, kültürel ve bilimsel aktivitelere yönelik etkinlikleri artırmak.

Risk	Açıklama	Kontrol Faaliyetleri
Düzenlenecek faaliyetlere katılımın beklenen düzeyde olmaması	Üniversitenin yeni kurulmuş olmasından ve kurumsal kültür ve gelişimin tedricen sağlanmasından dolayı düzenlenen etkinliklerin personel ve öğrenci nezdinde yeteri kadar ilgi çekememesi.	Tanıtım ve tutundurma faaliyetleri başta olmak üzere katılımı artırıcı ve özendirici tedbirlerin alınması.
Mevcut sosyal/sportif amaçlı kullanılan alanların azlığı	Öğrencilerin sosyal ihtiyaçlarının karşılanabileceği alanların/mekanların azlığı.	Öğrencilerin boş vakitlerini kampüs içinde geçirmelerini sağlamaya yönelik sosyal ve sportif alanların oluşturulmasına yönelik yazışmaların yapılması
Bütçe olanaklarının yetersizliği	Üniversite bütçe planlamasında bölüm sosyal, kültürel ve bilimsel aktivitelere ayrılan ödeneğin olmaması	Bütçe planlamalarında bölüm sosyal, kültürel ve bilimsel aktivitelere verilen ödeneğin artırılmasına yönelik yazışmaların yapılması

Hedef 5.1 : Değişim programlarından yararlanan bölümdeki öğrenci ve akademik personel sayısını artırmak.

Risk	Açıklama	Kontrol Faaliyetleri
Dış İlişkiler Koordinatörlüğü'nden alınan hibe bütçesinin ve/veya bütçe gerçekleşmesinin planlanan şekilde olmaması, dolayısıyla değişim programlarından yararlanan öğrenci ve personel	Hibe bütçesinin ve/veya gerçekleşmesinin planlanan şekilde olmaması.	Hibenin artırılmasına yönelik girişimlerde bulunulması

sayısının beklenen düzeyde olmaması		
Uluslararası ikili anlaşma miktarının yeterli sayıda ve fonksiyonel olmaması	Yerli ve yabancı üniversiteler ile ikili anlaşma sayısının daha fazla ve fonksiyonel olması.	Daha çok sayıda yerli ve yabancı üniversite ile, özellikle de üniversite derecelendirme sıralamalarında ilk bine giren üniversitelerle ikili öğrenci değişim anlaşmalarının yapılması.

6. MALİYETLENDİRME

Bölüme ait bir bütçe bulunmamaktadır.

7. İZLEME VE DEĞERLENDİRME

2021-2025 Stratejik Planı izleme ve değerlendirme süreci, planda yer alan bütün faaliyetlerin yapılan ve yapılması gereken iyileştirme çalışmalarını kapsar. Bölümümüzün stratejik planının yayınlanmasından itibaren başlayacak olan izleme ve değerlendirme süreci ile amaç ve hedeflere ne ölçüde ulaşıldığı, performans göstergeleriyle belirlenip ortaya çıkacak sonuçlara göre eksikliklerin giderilmesi sağlanacaktır.

İzleme ve değerlendirme faaliyetleri, yöneticilere bilgiye dayalı kararlar ile amaç ve hedeflerden sapma olması halinde iyileştirme kararları almaları imkanını sağlar. İzleme ve değerlendirme sürecinde sorumluluk Bölüm Başkanı ve Bölüm Kalite Komisyonuna ait olup hedeflerin ve ilgili performans göstergeleri ile risklerin analiz edilmesi ve sonuçların raporlanması ile izleme aşaması tamamlanacaktır. Bu bağlamda stratejik plan 6/12 aylık dönemler halinde izlenecek ve yıllık olarak raporlanacaktır. Bu süreçte bölümümüz, ilgili raporları Dekanlık makamına sunacaktır.