



**BANDIRMA ONYEDİ EYLÜL ÜNİVERSİTESİ  
FEN BİLİMLERİ ENSTİTÜSÜ  
FAALİYET RAPORU**

2020

# **İÇİNDEKİLER**

## **ÜST YÖNETİCİ SUNUŞU**

### **1. GENEL BİLGİLER**

- 1.1. Misyon ve Vizyon
- 1.2. Yetki, Görev ve Sorumluluklar
- 1.3. İdareye İlişkin Bilgiler
  - 1.3.1. Fiziksel Yapı
    - 1.3.1.1 Kapalı Alanlar
    - 1.3.1.2 Öğrenci Yurtlar
    - 1.3.1.3 Spor Tesisleri
    - 1.3.1.4 Taşıtlar
  - 1.3.2. Örgüt Yapısı
  - 1.3.3. Bilgi ve Teknolojik Kaynaklar
    - 1.3.3.1 Yazılımlar
    - 1.3.3.2 Bilgisayarlar
    - 1.3.3.3 Kütüphane Kaynakları
    - 1.3.3.4 Diğer Bilgi ve Teknolojik Kaynaklar
  - 1.3.4. İnsan Kaynakları
    - 1.3.4.1. Akademik ve İdari Personel Yapısı
  - 1.3.5. Sunulan Hizmetler
    - 1.3.5.1 Eğitim Hizmetleri
      - 1.3.5.1.1. Lisansüstü Düzeyindeki Öğrenci Sayıları
  - 1.3.6. Yönetim ve İç Kontrol Sistemi

### **2. AMAÇ ve HEDEFLER**

- 2.1. İdarenin Amaç ve Hedefleri
- 2.2. Temel Politikalar ve Öncelikler

### **3. FAALİYETLERE İLİŞKİN BİLGİ VE DEĞERLENDİRMELER**

- 3.1. Mali Bilgiler
  - 3.1.1. Bütçe Uygulama Sonuçları
  - 3.1.2. Temel Mali Tablolara İlişkin Açıklamalar
  - 3.1.3. Mali Denetim Sonuçları
- 3.2. Performans Bilgileri
  - 3.2.1. Faaliyet ve Proje Bilgileri
    - 3.2.1.1. Mevzuat Bilgileri

### **4. KURUMSAL KABİLİYET ve KAPASİTENİN DEĞERLENDİRİLMESİ**

- 4.1. Güçlü Yönler (Üstünlükler)
- 4.2. Fırsatlar
- 4.3. Zayıf Yönler (Gelişmeye Açık Alanlar)
- 4.4. Tehditler

### **5. ÖNERİ VE TEDBİRLER**

# ÜST YÖNETİCİ İÇ KONTROL GÜVENCE BEYANI

## ÜST YÖNETİCİ SUNUŞU

Bandırma Onyediy Eylöl Üniversitesi Fen Bilimleri Enstitüsü'nün (FBE) 2020 yılı Etkinlik Raporu'nda FBE' nin misyon ve vizyonu, yetki, görev ve sorumlulukları, örgüt yapısı, sunulan hizmetler, FBE' nin amaç ve hedefleri, etkinliklere ilişkin bilgi ve değerlendirmeler (mali, performans ve diğerleri) verilmiştir. Ayrıca, FBE' nin kabiliyet ve kapasitesinin değerlendirilmesine yönelik öneri ve tedbirler verilmiştir.

Bandırma Onyediy Eylöl Üniversitesi Fen Bilimleri Enstitüsü 23.04.2015 Tarih ve 29335 Sayılı Resmi Gazete Yayınlanmış olan 6640 sayılı Kanun ile kurulmuştur. Bandırma Onyediy Eylöl Üniversitesi, Fen Bilimleri Enstitüsü adı ile 2018-2019 eğitim-öğretim döneminde akademik faaliyetlerine başlamıştır.

2020 yılı sonu itibarıyla Akıllı Ulaşım Sistemleri ve Teknolojileri Anabilim Dalı, Denizcilik Mühendisliği ve İşletmeleri Yönetimi Anabilim Dalı, Elektrik-Elektronik Mühendisliği Anabilim Dalı ve Mekatronik Mühendisliği Anabilim Dalı olmak üzere 4 Anabilim Dalında Yüksek Lisans Programı, Denizcilik Mühendisliği ve İşletmeleri Yönetimi Anabilim Dalında 1 Tezsiz Yüksek Lisans Programı ve Akıllı Ulaşım Sistemleri ve Teknolojileri Anabilim Dalı, Elektrik-Elektronik Mühendisliği Anabilim Dalı ve Mekatronik Mühendisliği Anabilim Dalı olmak üzere 3 Anabilim Dalında Doktora Programında eğitim vermektedir.

Bandırma Onyediy Eylöl Üniversitesi Fen Bilimleri Enstitüsü Müdürü olarak, 2020 yılı sonu itibarıyla 4 Enstitü Anabilim Dalında 156 öğrenciye eğitim vererek, çeşitli uluslararası yayın organlarında yayım yapan, başta Sayın Enstitü Anabilim Dalı Başkanlarımız olmak üzere, değerli öğretim üyelerimize; Enstitü Kurulumuzun her toplantısına hiç aksatmadan katılan Enstitü Anabilim Dalı başkanlarımıza, Enstitü Yönetim Kurulu üyelerimize çok teşekkür ederim. Ayrıca, bütün bir yıl boyunca enstitünün iş yükünü yorulmadan ve bıkmadan yönetimle uyum içerisinde yürüten Enstitü Sekterimize çok teşekkür ederim. Enstitümüzün 2020 yılında da, “fen ve mühendislik alanında bilimsel ve teknolojik bilgi ve birikime sahip bireyler yetiştirilmesi için gereken yüksek lisans ve doktora programlarının sürekli geliştirilmesini, değerlendirilmesini, etkin olarak yürütülmesini sağlamak, tüm programlarda eğitimin kalitesinin yükseltilmesine katkıda bulunmak, uluslararası gelişmeleri ve toplumsal gereksinimleri göz önüne alarak yeni programların açılmasını teşvik etmek ve organizasyonunu sağlamak” olan amacı devam etmektedir. Saygılarımla.

**Doç. Dr. Abdullah YEŞİL**  
**Müdür**

## **1. GENEL BİLGİLER**

Enstitümüz, 23 Nisan 2015 tarih ve 29335 sayılı Resmî Gazetede ‘‘Yükseköğretim Kurumları Teşkilatı Kanunu ile Bazı Kanun ve Kanun Hükmünde Kararnamelerde Değişiklik Yapılmasına Dair Kanun’’un (Kanun No: 6640) 1. Maddesine göre Balıkesir ili Bandırma ilçesinde Bandırma Onyedi Eylül Üniversitesi bünyesinde kurulmuştur. Bandırma Onyedi Eylül Üniversitesi, Fen Bilimleri Enstitüsü adı ile 2018-2019 Eğitim-Öğretim döneminde akademik faaliyetlerine başlamıştır.

Enstitümüzde, 2020 yılı sonu itibarıyla Akıllı Ulaşım Sistemleri ve Teknolojileri Anabilim Dalı, Denizcilik Mühendisliği ve İşletmeleri Yönetimi Anabilim Dalı, Elektrik-Elektronik Mühendisliği Anabilim Dalı ve Mekatronik Mühendisliği Anabilim Dalı olmak üzere 4 Anabilim Dalında Yüksek Lisans Programı, Denizcilik Mühendisliği ve İşletmeleri Yönetimi Anabilim Dalında 1 Tezsiz Yüksek Lisans Programı ve Akıllı Ulaşım Sistemleri ve Teknolojileri Anabilim Dalı, Elektrik-Elektronik Mühendisliği Anabilim Dalı ve Mekatronik Mühendisliği Anabilim Dalı olmak üzere 3 Anabilim Dalında Doktora Programında eğitim vermektedir.

Bandırma Onyedi Eylül Üniversitesi, Fen Bilimleri Enstitüsü olarak amacımız; fen ve mühendislik alanında bilimsel ve teknolojik bilgi ve birikime sahip bireyler yetiştirilmesi için gereken yüksek lisans ve doktora programlarının sürekli geliştirilmesini, değerlendirilmesini, etkin olarak yürütülmesini sağlamak, tüm programlarda eğitimin kalitesinin yükseltilmesine katkıda bulunmak, uluslararası gelişmeleri ve toplumsal gereksinimleri göz önüne alarak yeni programların açılmasını teşvik etmek ve organizasyonunu sağlamak.

### **1.1. Misyon ve Vizyon**

#### **Enstitünün Misyonu**

Üniversitemizin bilimsel ve teknolojik altyapısını kullanarak, temel bilimler ve mühendislik alanlarında ileri düzey araştırmalar yapan, etik çalışmayı ve bilimsel araştırmayı öncelikli hedef edinen bireyler yetiştirmektir.

#### **Enstitünün Vizyonu**

Ulusal ve uluslararası düzeyde yaptığı çalışma, proje ve faaliyetlerle bilimsel ve teknolojik rekabete katkı sağlayan bireylerin yetişmesine imkân sağlamaktır.

### **1.2. Yetki, Görev Ve Sorumluluklar**

Enstitümüzün organları, bu organların seçimleri, görev süreleri, yetki ve sorumlulukları Lisansüstü Eğitim-Öğretim Enstitülerinin Teşkilat ve İşleyiş Yönetmeliğine göre aşağıdaki gibi belirlenmiştir.

Enstitünün organları, Enstitü Müdürü, Enstitü Kurulu ve Enstitü Yönetim Kuruludur.

Enstitü Müdürü, fakültelerde üç yıl için ilgili dekanın önerisi üzerine rektör tarafından atanır.

Rektörlüğe bağlı enstitülerde bu atama doğrudan rektör tarafından yapılır. Süresi biten müdür tekrar atanabilir. Müdürün, enstitüde görevli aylıklı öğretim elemanları arasından üç yıl için atayacağı en çok iki yardımcısı bulunur. Müdüre vekâlet etme veya müdürlüğün boşalması hallerinde yapılacak işlem, dekanlarda olduğu gibidir. Enstitü Müdürü, 2547 sayılı Kanun'la dekanlara verilmiş olan görevleri enstitü bakımından yerine getirir.

### **Müdürün Görevleri**

- a) Enstitü Kurulların başkanlık etmek, enstitü kurullarının kararlarını uygulamak ve enstitü birimleri arasında düzenli çalışmayı sağlamak.
- b) Her öğretim yılı ve istendiğinde enstitünün genel durumu ve işleyişi hakkında Rektöre rapor vermek.
- c) Enstitünün ödenek ve kadro ihtiyaçlarını gerekçesi ile birlikte Rektörlüğe bildirmek, enstitünün bütçesi ile ilgili öneriyi Enstitü Yönetim Kurulunun da görüşünü aldıktan sonra Rektörlüğe sunmak.
- d) Enstitünün birimleri ve her düzeydeki personeli üzerinde genel gözetim ve denetim görevini yapmak.
- e) Kanun ve yönetmelik ile kendisine verilen diğer görevleri yapmak

### **Enstitülerde “İç Kontrol ve Ön Mali Kontrole İlişkin Usul ve Esaslar hakkında Yönetmelik” uyarınca Harcama Yetkilisi olarak tanımlanan Müdür’ ün görev, yetki ve sorumlulukları;**

- a) Enstitünün bütçesini hazırlamak
- b) Yapılan tüm harcamaları kontrol etmek,
- c) Harcama talimatı vermek,
- d) Ödenek tutarında harcama yapmak,
- e) Ön Mali Kontrol sürecinin gerçekleştirilmesini sağlamak,
- f) Ödeme emri belgesini imzalamak.

### **Gerçekleştirme Görevlisinin (Enstitü Sekreteri) Görev, yetki ve sorumlulukları ise;**

- a) Enstitünün bütçesini hazırlamak,
- b) Harcama kalemlerini takip ederek harcamaların sağlıklı biçimde yürütülmesini sağlamaktır.

### **Yükseköğretim Üst Kuruluşları ile Yükseköğretim Kurumlarının İdari Teşkilatı hakkında Kanun Hükmünde Kararname kapsamında Enstitü Sekreterinin görevi;**

- a) Enstitünün idari işlerini yürütmek
- b) Enstitünün tüm fiziki araç-gereçlerini hazırlamak, kontrol etmek,
- c) Enstitü Kurulu ve Yönetim Kurulu’na raportörlük etmek.

Enstitü Kurulu, müdürün başkanlığında, müdür yardımcıları ve enstitüyü oluşturan enstitü anabilim dalı başkanlarından oluşur.

Enstitü Yönetim Kurulu, müdürün başkanlığında, müdür yardımcıları, müdürce gösterilecek altı aday arasından Enstitü Kurulu tarafından üç yıl için seçilecek üç öğretim üyesinden oluşur.

Enstitü Kurulu ve Enstitü Yönetim Kurulu, 2547 sayılı Kanun'la Fakülte Kurulu ve Fakülte Yönetim Kuruluna verilmiş görevleri enstitü bakımından yerine getirirler.

## **Bu görevler;**

Enstitü yönetim kurulu, idari faaliyetlerde müdüre yardımcı bir organ olup aşağıdaki görevleri yapar:

Enstitü kurulunun kararları ile tespit ettiği esasların uygulanmasında müdüre yardım etmek,

Enstitünün eğitim - öğretim, plan ve programları ile takvimin uygulanmasını sağlamak,

Enstitünün yatırım, program ve bütçe tasarısını hazırlamak,

Müdürün Enstitü yönetimi ile ilgili getireceği bütün işlerde karar almak,

Öğrencilerin kabulü, ders intibakları ve çıkarılmaları ile eğitim - öğretim ve sınavlara ait işlemleri hakkında karar vermek,

YÖK kanunu ile verilen diğer görevleri yapmaktır.

<b>ANABİLİM DALLARI</b>	<b>Tezli Yüksek Lisans</b>	<b>Tezsiz Yüksek Lisans</b>	<b>Doktora</b>
Akıllı Ulaşım Sistemleri ve Teknolojileri	X		X
Elektrik Elektronik Mühendisliği	X		X
Denizcilik Mühendisliği ve İşletmeleri Yönetimi	X	X	
Mekatronik Mühendisliği	X		X

### **1.3. İdareye İlişkin Bilgiler**

#### **1.3.1. Fiziksel Yapı (Alan- m<sup>2</sup>)**

Fen Bilimleri Enstitüsü Rektörlük ek binasının 3. katında, 1 bürodan oluşan idari birimlerde hizmet vermektedir.

##### **1.3.1.1 Kapalı Alanlar**

**Tablo 1 – Kapalı Alanlar**

<b>BİNANIN ADI</b>	<b>ALAN (M<sup>2</sup>)</b>
Enstitü Sekreteri Odası	25,83 m <sup>2</sup>

##### **1.3.1.2. Öğrenci Yurtları**

Birimimiz bünyesinde öğrenci yurdu bulunmamaktadır.

##### **1.3.1.3. Spor Tesisleri**

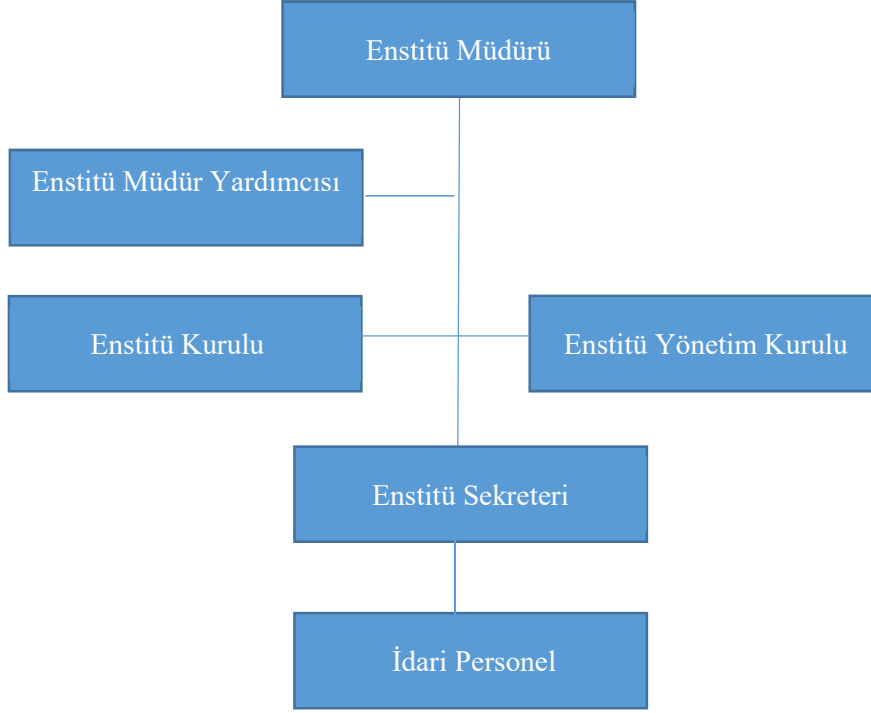
Birimimiz bünyesinde kapalı ve açık spor salonu bulunmamaktadır.

##### **1.3.1.4. Taşıtlar**

Birimimiz bünyesinde taşıt bulunmamaktadır.

### 1.3.2. Örgüt Yapısı (Teşkilat Şeması)

Enstitümüzde Enstitü Müdürü, bir Müdür Yardımcısı, Enstitü Sekreteri ve bir İdari Personel bulunmaktadır.



### 1.3.3. Bilgi ve Teknolojik Kaynaklar

Fen Bilimleri Enstitüsü Bandırma Onyeddi Eylül Üniversitesi web sunucusundan, EBYS, KBS, HYS, HİTAB, OBS sistemlerinden istifade ederek çalışmalarını yürütmektedir.

#### 1.3.3.1. Yazılımlar

Enstitümüz yazılımları Üniversitemiz Bilgi İşlem Dairesi Başkanlığından temin edilmektedir.

#### 1.3.3.2. Bilgisayarlar

TÜRÜ	ADET
BİLGİSAYAR (Masaüstü)	2

#### 1.3.3.3. Kütüphane Kaynakları

Enstitümüz kütüphane kaynakları Üniversitemiz Kütüphane ve Dokümantasyon Daire Başkanlığından temin edilmektedir.

#### 1.3.3.4. Diğer Bilgi ve Teknolojik Kaynaklar

TÜRÜ		ADET
Yazıcı		2
Projektör		1
Tarayıcı		1

### 1.3.4. İnsan Kaynakları

#### 1.3.4.1. Akademik ve İdari Personel Yapısı

ÜNVANI	KADRO DURUMU	
	DOLU	BOŞ
Profesör	0	
Doçent	0	
Doktor Öğretim Üyesi	0	
Araştırma Görevlisi	0	
Öğretim Görevlisi	0	
Okutman	0	
Uzman	0	
Çevirici	0	
Eğitim-Öğretim Planlamacı	0	
<b>TOPLAM</b>	0	

ÜNVANI	KADRO DURUMU	
	DOLU	BOŞ
Genel İdare Hizmetleri	1	
Sağlık Hizmetleri	0	
Teknik Hizmetler	0	
Eğitim-Öğretim Hizmetleri	0	
Avukat Hizmetleri	0	
Din Hizmetleri	0	
Yardımcı Hizmetler	1	
4-b Sözleşmeli	0	
İşçi	0	
<b>TOPLAM</b>	2	

PERSONEL SINIFI	TOPLAM PERSONEL
Akademik Personel	0
657 Sayılı Kanuna Tabii	2
İşçi	
Yabancı Uyruklu / Sanatçı	
Sözleşmeli Personel 4/B	
<b>Genel Toplam</b>	2



### 1.3.5. Sunulan Hizmetler

#### 1.3.5.1. Eğitim Hizmetleri

##### 1.3.5.1.1. Lisansüstü Düzeyindeki Öğrenci Sayıları

BİRİM ADI	I. ÖĞRETİM		
	ERKEK	KIZ	TOPLAM
FEN BİLİMLERİ ENSTİTÜSÜ	131	25	156

ENSTİTÜLER	FEN BİLİMLERİ ENSTİTÜSÜ	2020-2021 Yeni Kayıt			2020-2021 Okuyan			2019-2020 Mezun Öğrenci		
		Y Lisans	Doktora	Toplam	Y Lisans	Doktora	Toplam	Y Lisans	Doktora	Toplam
	KIZ	11	1	12	12	1	13			
	ERKEK	47	11	58	69	4	73	1		1
	TOPLAM	58	12	70	81	5	86	1		1

### 1.3.6. Yönetim ve İç Kontrol Sistemi

#### Yönetim ve İç Kontrol Sistemi (Birim Hiyerarşik Düzeni)

<b>Harcama Yetkilisi</b>	Doç. Dr. Abdullah YEŞİL	Enstitü Müdürü
<b>Gerçekleştirme Görevlisi</b>	İlhami DELİBAŞ	Enstitü Sekreteri
<b>Veri Giriş Görevlisi</b>	Fatih YADIGAR	İdari Personel

#### Piyasa Araştırma Komisyonu

Enstitümüzün Piyasa Araştırma Komisyonu bulunmamaktadır.

#### Mal ve Hizmet Alımları Muayene Komisyonu

Enstitümüzün Mal ve Hizmet Alımları Muayene Komisyonu bulunmamaktadır.

## 2. AMAÇ ve HEDEFLER

## 2.1 İdarenin Amaç ve Hedefleri

- Enstitü için verimli bir çalışma olanaklarının sağlanması
- Enstitünün akademik ve örgütsel yapılanma kriterlerine göre yeniden şekillendirilmesi
- Akreditasyonu sağlamak ve bunu muhafaza ederek daha da geliştirmek
- Örgüt işleyişinin geliştirilmesi verimliliğin artırılması
- Akademik personel, idari personel ve öğrencilerin kurumsal kimliğinin ve aidiyet duygusunun geliştirilmesi.
- Akademik, idari personel ve öğrencilerin motivasyonunun artırılması
- Mevcut yapının ulusal ve uluslararası hedefler dikkate alınarak gözden geçirilmesi
- Eğitim-öğretim yapısının, yeni yaklaşımları içerecek şekilde geliştirilmesi.
- Lisansüstü düzeyde yapılan tez sayısının artırılması
- Lisansüstü düzeyde yapılan tezlerin niteliğini yükseltmesi
- Enstitünün mevcut olanaklardan daha fazla yararlanması
- Enstitünün yeni kaynaklar oluşturulmasının sağlanması
- Ulusal ve uluslararası iş birliğinin, kurumsal imajın ve etkinliğinin geliştirilerek artırılmasının sağlanması

## 2.2. Temel Politikalar ve Öncelikler

### Politikalar

Daha verimli ve etkin çalışan bir örgüt yapısının sağlanması, kurumsal kimliğin ve motivasyonun güçlendirilmesi, lisansüstü eğitim -öğretim yapısının geliştirilmesi, bilimsel araştırmaların niteliğinin artırılması, kaynak geliştirme ve kurumlarla yapılacak iş birliği ile kurumsal imajın sürdürülebilirliğinin sağlanması.

### Öncelikler

1. Bilim etiğine mutlak uyum
2. Özgün, yaratıcı düşünceye sahip, problem çözme becerisini toplumsal sorunları çözmeye adına da kullanabilen, özgüvenli, bireyler yetiştirmek
3. Evrensellik
4. Saydamlık,

5. Özgün düşünce paralelinde çözüm odaklı politikaları yürütebilmek
6. Paylaşıcılık
7. İşbirliğini özendirme
8. Disiplinler arası programlar açmak ve geliştirmek
9. Toplumun tüm kesimlerine Eğitim kavramının gerçek ve geliştirilebilir olduğunu benimsetmek
10. Sonraki kuşakların eğitim seviyelerini yükselterek yorumlama becerilerini arttırmak.

### 3. FAALİYETLERE İLİŞKİN BİLGİ VE DEĞERLENDİRMELER

#### 3.1. Mali Bilgiler

BAŞLANGIÇ ÖDENEĞİ (TL)	ÖZGELİR (TL)	HAZİNE YARDIMI (TL)	TOPLAM GELİR (TL)
718.408,91	00	00	718.408,91

#### 3.1.1. Bütçe Uygulama Sonuçları

KANUN		EKLENEN		700.768,91			
KBÖ		DÜŞÜLEN		00			
KESİNTİ		ÖDENEK		718.408,91			
KES. %		SERBEST		718.408,91			
		BLOKE		00			
EKONOMİK KOD		2019 MERK.BÜTÇE KAN.VER.ÖD. TL	EKLENEN TL	DÜŞÜLEN TL	TOPLAM TL	HARCAMA TL	KALAN TL
01	PERSONEL GİDERLERİ	00	698.042,84	00	698.042,84	698.042,84	00
01.1	MEMURLAR						00
01.2	SÖZLEŞMELİ PERSONEL						
01.3	İŞÇİLER						
01.4	GEÇİCİ PERSONEL						
02	SOSYAL GÜVENLİK KURUMLARINA DEVLET PRİMİ GİDERLERİ	13.474,00	2.726,07	00	16.200,07	16.200,07	00
02.1	MEMURLAR	13.474,00	2.726,07	00	16.200,07	16.200,07	00
03	MAL VE HİZMET ALIM GİDERLERİ	4.166,00	00	00	4.166,00	172,77	00
05	CARİ TRANSFERLER						
06	SERMAYE GİDERLERİ						
07	SERMAYE TRANSFERLERİ						

### **3.1.2. Temel Mali Tablolara İlişkin Açıklamalar**

### **3.1.3. Mali Denetim Sonuçları**

2020 mali yılında yapılan Sayıştay denetimi sonucunda gerek mali gerek genel iş ve işlemlerin uygunluk denetimi açısından her hangi bir bulguya rastlanılmamıştır.

## **3.2. Performans Bilgileri**

### **3.2.1. Faaliyet ve Proje Bilgileri**

#### **3.2.1.1. Mevzuat Bilgileri**

2547 sayılı Yükseköğretim Kanununun 19. maddesi gereğince kurulan Enstitümüz, Yükseköğretim Kurumları Teşkilat Kanununun 3. maddesine göre Üniversitemizin teşkilat yapısı içerisindeki birimlerden Rektörlüğe bağlı Enstitü olarak faaliyetini sürdürmektedir. Kuruluş esasları ile organları, bu organların seçimleri, görev süreleri, yetki ve sorumlulukları Lisansüstü Eğitim-Öğretim Enstitülerinin Teşkilat ve İşleyiş Yönetmeliğine göre belirlenmiştir.

## **4. KURUMSAL KABİLİYET VE KAPASİTENİN DEĞERLENDİRİLMESİ**

### **4.1. Güçlü Yönler (Üstünlükler)**

- Enstitümüzde görevli personelin arasındaki karşılıklı saygı, sevgi ve paylaşımaya dayalı ilişkiler, ağır iş yüküne rağmen, başarılı çalışmaların yapılmasına olanak vermektedir.
- Akademik geleneklerin var olması
- Enstitü yönetiminin bağdaştırıcı ve iş birliği halinde olması
- Eğitim dilinin Türkçe olması
- Öğretim üyelerinin eğitim konusunda yetkin olması, yayın açısından üst derecelerde yer alınması
- Üniversitenin şehir merkezinde yer alması
- Personelin sorumluluk alma eğilimi
- Personelin öğrencilerin sorunlarını çözme konusunda istekli olması
- Üniversite kütüphanesinin güçlü ve aktif olması
- Akademik personelin büyük ölçüde genç, dinamik ve yeniliklere açık olması
- Anabilim Dallarının, iyi yetişmiş, uluslararası indekslerce taranan dergilerde yayınlar yapabilen dinamik öğretim üyelerinden oluşması
- Yönetimin kurumsallaşma yönünde çabası

### **4.2. Fırsatlar**

- Yeni Kurulan genç ve dinamik bir Üniversite olmamızdan dolayı yeni programlar açılabilir.
- Ulusal ve Uluslararası farklı disiplinlerde ortaklaşa eğitim programları açılabilir.
- Eğitim saha çalışmaları ulusal ve uluslararası düzeyde yapılabilir.
- Ülke nüfusunun genç olması
- Eğitimde yaşam boyu öğrenme anlayışının toplumda genel kabul görmeye başlaması
- Sanayi Bölgelerine yakın olunması
- Enstitünün İstanbul ve Bursa gibi büyük illerden gelecek öğrencilerin rahatça ulaşabilecekleri merkezi bir konumda bulunması.

### 4.3. Zayıf Yönler (Gelişmeye Açık Alanlar)

- Enstitünün yurtiçi ve yurtdışı yetersiz tanıtım içeriği olması (Kurumsal İmaj)
- Enstitünün kendisine ait binasının olmayışı
- Enstitümüz bünyesinde yeterli idari personelin bulunmaması
- Fiziki koşullardaki yetersizlik
- Doktora Programlarının yetersiz olması
- Yüksek Lisans program sayısının az olması
- Araştırma ve tez konularının ürün veya hizmete yönelik olarak seçilmemesi, patent başvurularının olmaması,
- Enstitünün kendi kadrosunda akademik personelinin olmaması
- Personelin sosyal iletişimini artıracak faaliyet eksikliği
- Mezun-enstitü ilişkilerinin kopuk olması

### 4.4. Tehditler

- Lisansüstü eğitime gelen öğrencilerin yabancı dil eğitiminin zayıflığı,
- Eğitimden kısa vadede ürün elde etme beklentisi
- Vakıf ve diğer devlet üniversitelerdeki özelleşmiş programların rekabet yaratması,
- Mevcut programlardaki ders içeriklerinin yeni gelişmelere göre güncellenmemesi ve uygulamaya yönelik düzenlenmemesi
- Öğrenciden gelen geri dönüşlere göre program iyileştirilmelerinin yapılmıyor olması
- Program yeterlikleri konusunda iyileştirmenin yapılmıyor olması
- Bütçe darlığı
- Düşük Ücretler

## 5. ÖNERİ VE TEDBİRLER

- Enstitüye ait bağımsız ayrı bir binanın ve dersliklerin oluşturulması
- Nitelikli öğrenci sayısını artırmak üzere, öğrencilere eğitimleri esnasında burs imkânları oluşturulmalıdır
- Personel sayısı artırılarak mevcutların üzerindeki iş yükü azaltılmalıdır.
- Mezunlar ile olan ilişkileri geliştirmeye, güçlendirmeye ve kurumsallaştırmaya yönelik çalışmalar yapılmalıdır.
- Çeşitli düzenlemeler ve yönetmelik değişikliklerinin öğrenci kalitesinin düşmesine yol açması önlenmelidir.
- Doktoradaki öğrenci sayısının artmasına yönelik çalışmalar yapılmalıdır.
- Lisansüstü öğrencilerin tez ve çalışmaları için en iyi tez ödülü ve performans ödülü getirilmelidir.
- Mevcut birimlerle ortak projeler yapılması
- Anabilim Dalı başkanları ile görüşülüp yeni programların açılması
- Yapay Zeka Anabilim Dalı Kurulması ve Yapay Zeka Mühendisliği Tezli Yüksek Lisans ile Doktora Programları açılması, Bilgisayar Mühendisliği Anabilim Dalı Kurulması ve Bilgisayar Mühendisliği Tezli Yüksek Lisans Programı açılması ve Denizcilik Mühendisliği ve İşletmeleri Yönetimi Anabilim Dalında Doktora Programı açılması.

## İÇ KONTROL GÜVENCE BEYANI (1)

Harcama yetkilisi olarak yetkim dahilinde;

Bu raporda yer alan bilgilerin güvenilir, tam ve doğru olduğunu beyan ederim.

Bu raporda açıklanan faaliyetler için idare bütçesinden harcama birimimize tahsis edilmiş kaynakların etkili, ekonomik ve verimli bir şekilde kullanıldığını, görev ve yetki alanım çerçevesinde iç kontrol sisteminin idari ve mali kararlar ile bunlara ilişkin işlemlerin yasallık ve düzenliliği hususunda yeterli güvenceyi sağladığını ve harcama birimimizde süreç kontrolünün etkin olarak uygulandığını bildiririm.

Bu güvence, harcama yetkilisi olarak sahip olduğum bilgi ve değerlendirmeler, benden önceki harcama yetkilisi/yetkililerinden almış olduğum bilgiler ile iç kontroller gibi bilgim dahilindeki hususlara dayanmaktadır. (2)

Burada raporlanmayan, idarenin menfaatlerine zarar veren herhangi bir husus hakkında bilgim olmadığını beyan ederim. (3)

Bandırma / 2021

Doç. Dr. Abdullah YEŞİL  
Müdür

- (1) Harcama yetkilileri tarafından imzalanan iç kontrol güvence beyanı birim faaliyet raporlarına eklenir.
- (2) Yıl içinde harcama yetkilisi değişmişse “benden önceki harcama yetkilisi/yetkililerinden almış olduğum bilgiler” ibaresi de eklenir.
- (3) Harcama yetkilisinin herhangi bir çekincesi varsa bunlar liste olarak bu beyana eklenir ve beyanınbu çekincelerle birlikte dikkate alınması gerektiğibelirtilir.

**Kamu İdarelerince Hazırlanacak Faaliyet Raporları Hakkında Yönetmelik – Ek 3**